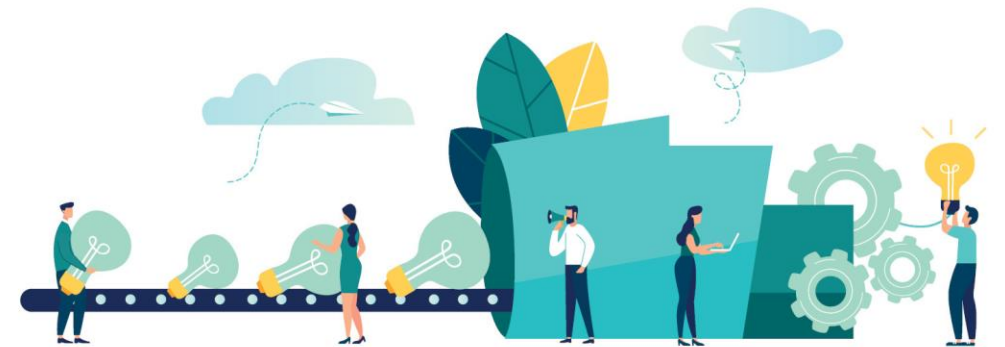




RÉGION
**Nouvelle-
Aquitaine**



L'offre d'accompagnement des acteurs économiques à l'Économie Circulaire



L'ÉCONOMIE CIRCULAIRE

Sommaire

Définition

Accompagnement des entreprises

Aménagement, Gestion des Parcs d'Activités Economiques (PAE),

Attractivité

Stratégie et animation territoriales

L'ÉCONOMIE CIRCULAIRE

Sommaire

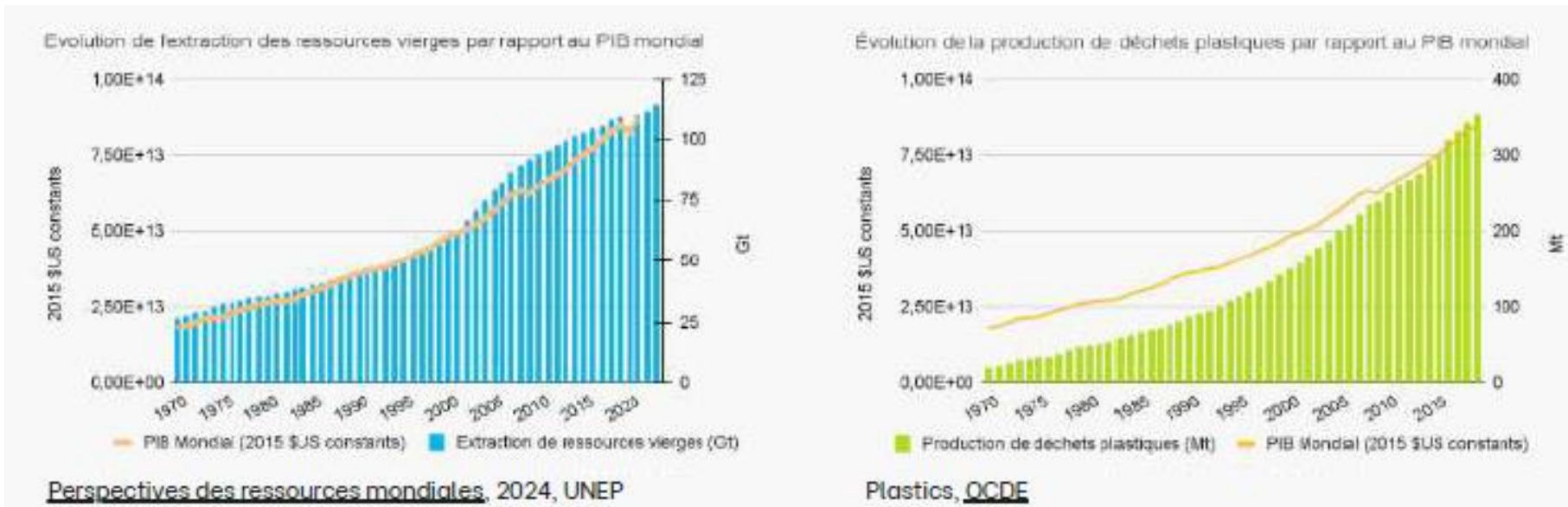
Définition

Accompagnement des entreprises

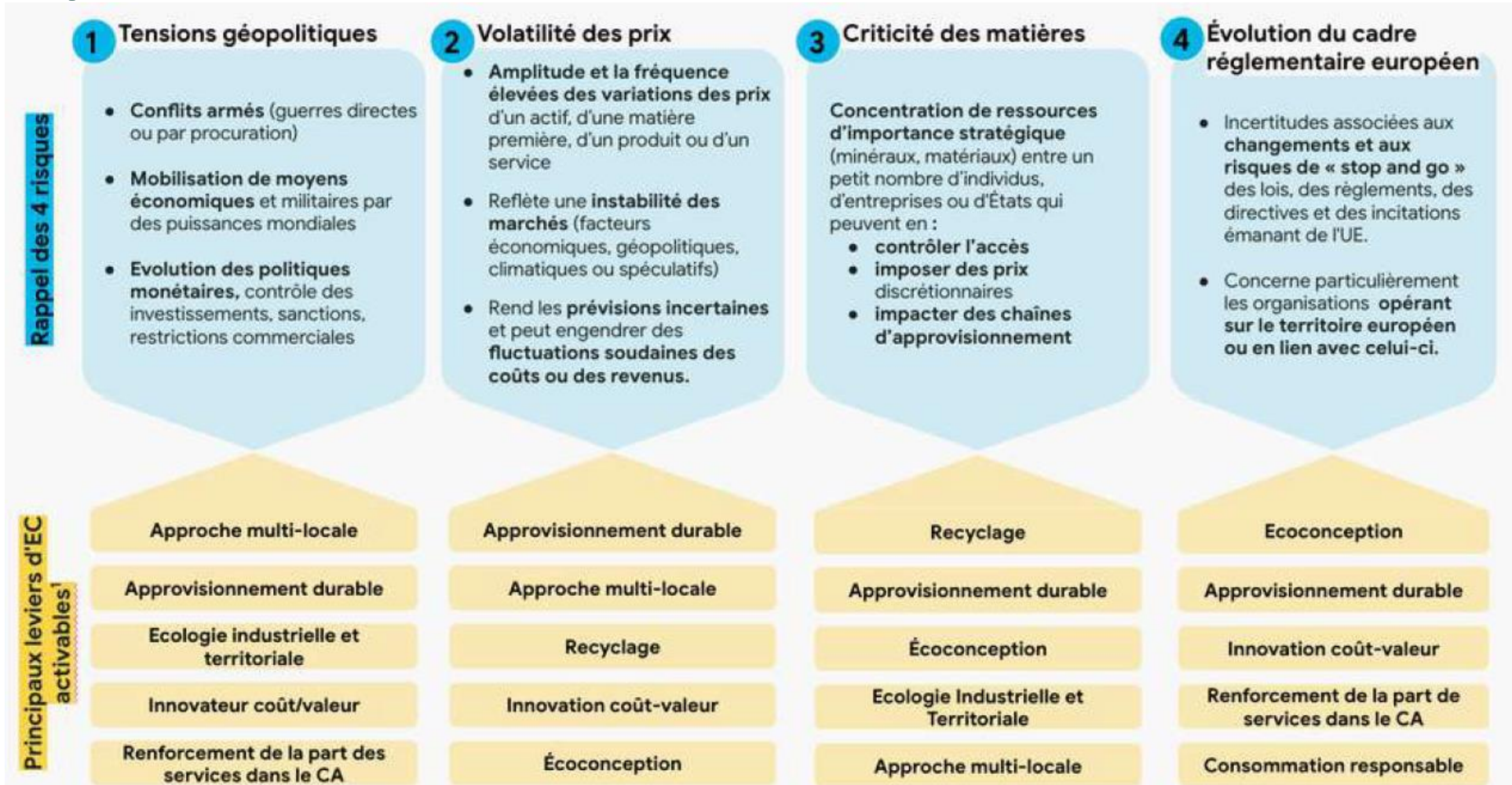
Aménagement et Gestion des PAE, Attractivité

Stratégie et animation territoriales

Les risques liés au maintien de la linéarité dans l'industrie



Les risques liés au maintien de la linéarité dans l'industrie



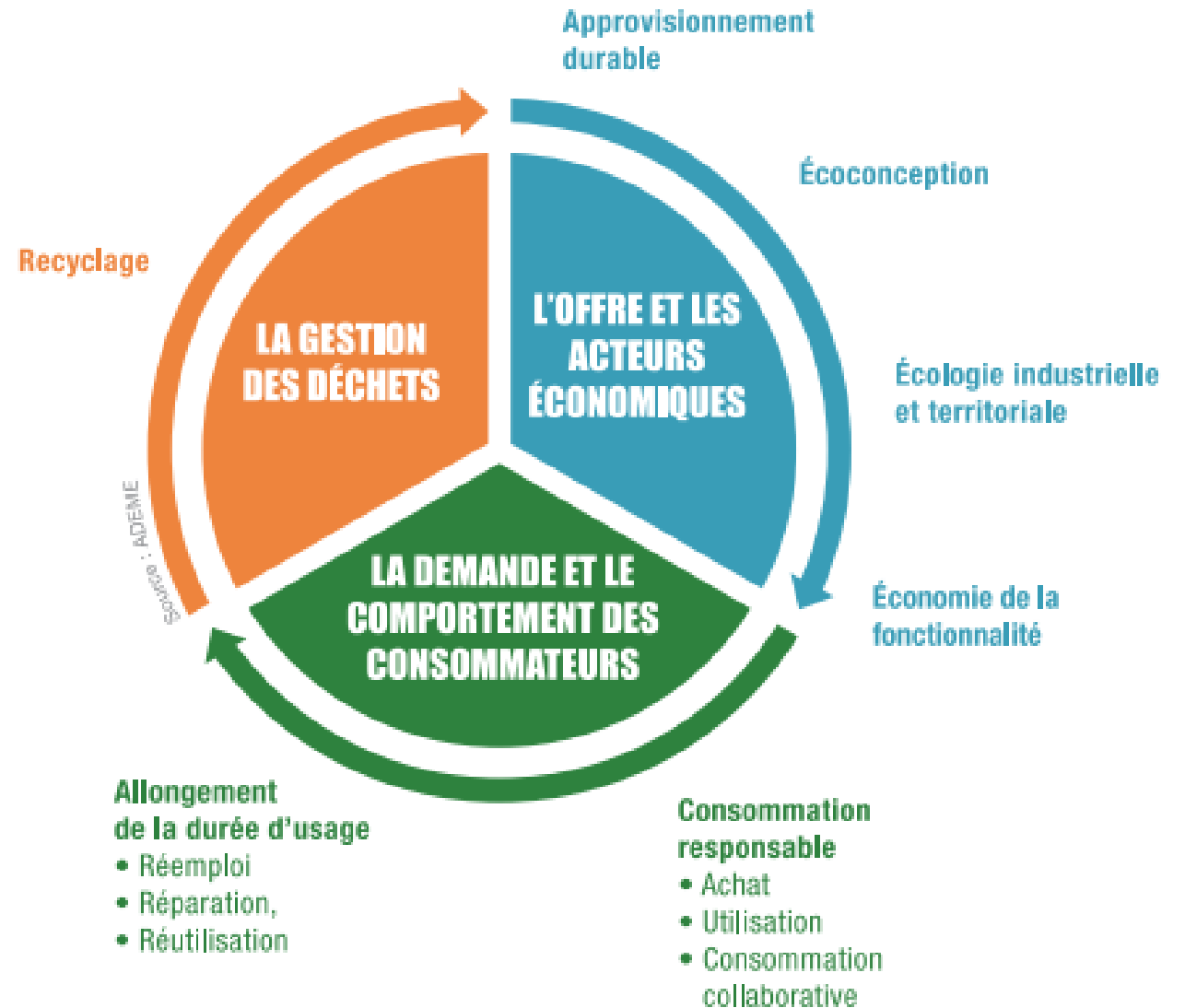
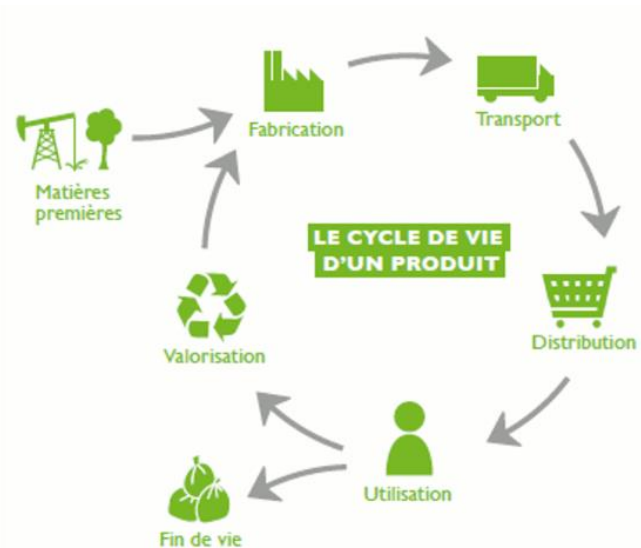
¹classés selon le potentiel de réduction au risque

L'ÉCONOMIE CIRCULAIRE

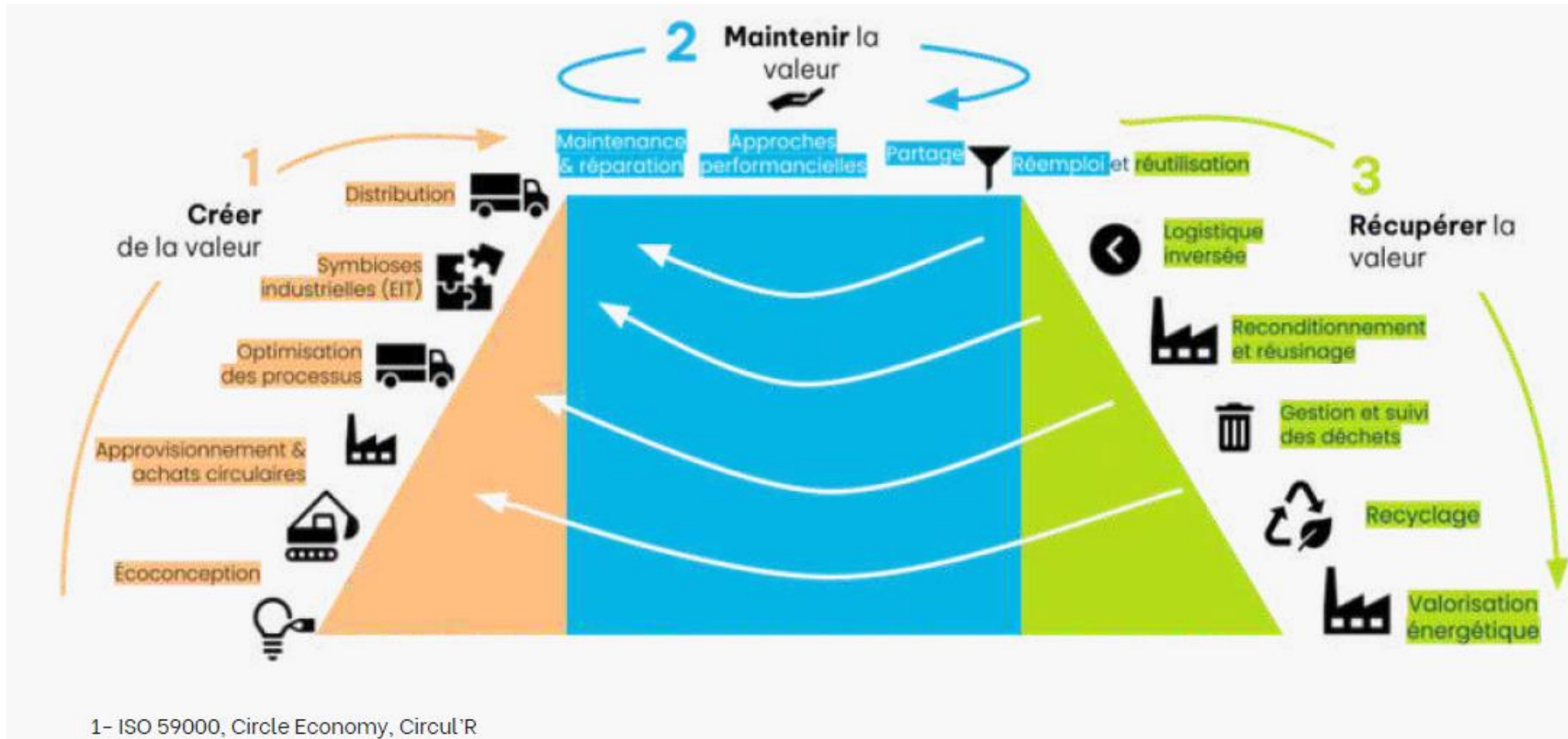
Pour un modèle de développement économique plus sobre en ressources

L'économie circulaire s'oppose au modèle linéaire (extraire, fabriquer, distribuer, consommer, jeter) pour proposer des modes de productions de biens et de services de manière durable en limitant la consommation et le gaspillage des ressources et la production de déchets.

Penser cycle de vie !



Pour une captation de la valeur sur le territoire



L'ÉCONOMIE CIRCULAIRE

Sommaire

Définition

Accompagnement des entreprises

Aménagement et Gestion des PAE, Attractivité

Stratégie et animation territoriales

ACCOMPAGNEMENT DES ENTREPRISES PAR LES CT

Différents niveaux d'engagement



ACCOMPAGNER L'OFFRE POUR REpondre A L'ACHAT RESPONSABLE PUBLIC

Objectif > réduire empreinte environnementale des achats publics

Un levier de développement économique du territoire

Art.58 loi AGEC - Acquisition de biens issus du réemploi ou de la réutilisation ou intégrant des matières recyclées pour **17 familles d'achats + travaux bâtiment et voirie**

- *Sourçage de l'offre locale*
- *Accompagnement l'offre locale dans sa distinction (label, offre servicielle (usage, réparation ..), ..) et montée en compétence*
- **Former les acheteurs publics dans la rédaction AO / et les agents : à la sobriété , l'utilisation de matière première 2ndaire ou de produits de seconde main, ...**

Cibles : Acheteurs de la collectivité / Entreprises du territoire

4 – La démarche PICTAVE

Pacte d'Initiatives Civraisiennes de Transitions et d'Actions pour Valoriser une Economie rurale, locale et durable : PICTAVE

Proposer des solutions répondants aux besoins des entreprises en les accompagnant et en les responsabilisant face aux évolutions réglementaires et sociétales :

Ce projet se décline autours de 4 axes dont :

AXE 4 - ACCOMPAGNER L'INTEGRATION SOCIETALE ET ENVIRONNEMENTALE DE L'ENTREPRISE DANS SON TERRITOIRE



Un lien : <https://3ar-na.fr/>

Un contact : animation@3ar-na.fr



9 juin à Poitiers - 11 juin à Bordeaux
Développer les achats responsables avec l'économie solidaire

Objectif > réduire empreinte environnementale des achats

Pour l'entreprise : optimiser ses approvisionnements et utilisations de matières premières

- diminution des consommations et des coûts : augmentation de la durée de vie des produits, baisse de la consommation de matière,
- amélioration de la qualité et de la valeur ajoutée de vos produits,
- valorisation de l'entreprise auprès de ses clients ;
- sécuriser la chaîne d'approvisionnement : renforcer la relation avec les fournisseurs et réduire le risque réglementaire,
- augmentation des chances de remporter des appels d'offres,

Cibles : PME, ETI, GIE avec une fonction achat identifiée

PARCOURS ARES CCI

A2M
PROXIMÉTAL
Innovons avec l'acier



Serrurerie
En savoir plus →

INDICATEURS

& RÉSULTATS OBTENUS PENDANT L'OPÉRATION



70%

Des parties prenantes ont été sollicitées lors de notre démarche



86% de nos fournisseurs sont locaux

82% de nos fournisseurs audités sont engagés dans une démarche environnementale

-22% de réduction de consommation de carburant par rapport à N-1

Promotion Poitevine :

 AIGLE DEPUIS 1853	 ALTEORA	 CE/AME exadébit s	 DEVILLÉ GROUP	 100	 RULLIER BOIS BOIS - PARQUETS - PARQUETS ISOLATION - MENUISERIES www.rullier.fr	 Sfel
Fabrication et négoce de produits textiles & chaussants	Hôtellerie restauration	Laboratoire de débit métrie gazeuse et R&D	Production pièces plastiques	Fabrication de cacao, chocolat et produits de confiseries	Négoce de bois et produits dérivés	Fabrication de luminaires tertiaires et industriels

Offre d'accompagnement en RNA



Accompagnement Technique et Financier

- Webinaires de sensibilisation ADI N-A
- Événements du CNA Nouvelle-Aquitaine
- Parcours collectifs ARES CCI
- Parcours individuel de la CRESS Nouvelle-Aquitaine
- Appui à l'identification et à la qualification de fournisseurs, aide RNA de 25 à 45%, plafonnée à 20 K€
- Diag Eco-Flux - Diagnostic Accompagnement Bpifrance, aide de 50% à 70% pour bilan matière/ énergie/ fluide entrants et sortants de l'entreprise
- NéoBusiness en Nouvelle-Aquitaine
- GT Régional décarbonation des achats (groupe de travail fermé, réservé aux ETI et Grands Groupes)



Ressources

- REX > Parcours 2022-2023 : retours d'expérience des 28 entreprises engagées | Eco-entrepreneurs de Nouvelle-Aquitaine

Mise en valeur

Identification des besoins et
des ressources

Montée en compétence

Formation initiale et
continue

Parcours d'accompagnement

Relation Acheteurs-Fournisseurs



Un lien : [Achats responsables\(recita.org\)](https://achatsresponsables(recita.org))

Un contact : g.raboyeau@adi-na.fr

Objectif > réduire empreinte environnementale des produits-services

Pour l'entreprise : se différencier de la concurrence

- Déterminer les principaux enjeux environnementaux du produit/service et agir de manière stratégique
- Intégrer la pensée en cycle de vie comme vecteur d'innovation
- Répondre aux attentes des clients et autres parties prenantes
- Améliorer son image de marque et ses relations clients tout en fédérant ses employés

Cibles : PME, ETI avec une fonction de conception de produit/service

WYVE

SHAPING THE FUTURE OF SURFING



- 15 %
sur l'impact carbone d'une planche (estimation) grâce à la solution permettant la réutilisation des supports d'impression

Stratégie d'écoconception pour des planches de surf (64)

Prestation d'étude > plan d'actions :

- utiliser des matières premières en réduisant les emballages ;
- renforcer les produits pour les rendre plus durables ;
- réduire les déchets d'impression 3D avec une réduction de 50% d'utilisation de matière première.

Masterclass BECOME



Un lien : [BECOME](#)

Un contact : d.deletraz@soltena.fr



10 mars – Webinaire Découverte de l'Ecoconception – Avec VEE

17 mars – Webinaire Achats Responsables et ACV – Avec ADI

20 mai – Atelier Parcours « Industrie durable et innovation responsable » – ALTAE – Niort (79)

12 juin – Webinaire Outil ROSE – Avec Pôle Ecoconception

18 juin – Atelier Masterclass Ecoconception Journée 1 – Bordeaux (33)

Offre d'accompagnement en RNA



Accompagnement Technique et Financier

- [Aide « 1ers Pas Ecoconception » Tremplin](#), Aide Ademe forfait de 5000€ pour initier démarche
- [Diag Ecoconception](#), aide BPI, 18K€ pris en charge à 60-70% max
- [Masterclass Ecoconception](#) : [Promotion 2026](#): accompagnement collectif CCI
- [Aides aux études/ Investissement](#) : aide dispositifs Région/ Ademe d'aides au conseil (50 à 70% maximum) et d'investissement

bpi**france**

CCI NOUVELLE-AQUITAINE



Ressources

- [Webinaires Become > BECOME - Replay Webinaire - YouTube](#)
- [Ateliers Inspirations dans les territoires > Agenda des évènements et rendez-vous de la CCI.](#)
- [Forum de l'écoconception NA, temps fort bi annuel > Retour sur le forum Ecoconception du 28 janvier 2025](#)

Objectif > passer de la vente de produits à une offre servicielle basée sur l'usage

Transformer son modèle économique pour :

- Sortir des logiques de volumes pressurant les marges, les délais, les équipes, et les ressources,
- Repositionner sa proposition de valeur sur le savoir-faire de l'entreprise,
- Révéler toute la valeur produite pour le client,
- Développer la coopération avec les parties prenantes : co-construction de l'offre avec le client,
- Se différencier de la concurrence,
- Contractualiser autrement pour pérenniser son modèle de revenu.

Cibles : PME, ETI avec une fonction principale de ventes de produits

Entreprises engagées



Au service de **ceux qui rendent service**



Solution d'ameublement

- S'inscrire dans l'usage plutôt que la vente
- Apport de service : définir le besoin et y répondre au bon moment au bon endroit
- Allongement de la Durée de Vie des articles en les reconditionnant si besoin entre deux cycles
- Ecoconception des produits
- Réparation avec un réseau d'artisans locaux,
- Dons des Meubles en fin de vie à des associations.

Manutan (79)
Marcireau (79)
Futuramat (86)
Adapei (79)
Educacode (17)
Vetalis (16)

Bachmann RDS (64)
Handirect (33)
Ubeda Medical (40)
Eten Environnement (40)
DSI Aquitaine (33)
Adam (33)

SSA Thibault (33)
Wi-transport (33)
Arkeon (64)
Groupe Carmel (86)
Purenat (64)



Un lien : Economie de la Fonctionnalité et de la Coopération (EFC) en Nouvelle-Aquitaine

Un contact : s.grall@adi-na.fr



Offre d'accompagnement en RNA



Accompagnement Technique et Financier

Programme Régional <https://www.recita.org/project/h/efc.html> :

- Atelier de sensibilisation à l'EFC
- 1 - Entretien qualifiant
- 2 - Diagnostic Premier pas en EFC
 - analyse de votre modèle économique et déterminer des pistes d'action pour le faire évoluer
- 3 - Expérimenter et transformer son modèle économique
 - expérimentation concrète d'une nouvelle offre économique avec son client
- 4 - Engager la coopération avec ses parties prenantes
 - développer la coopération entre les acteurs au service d'enjeux territoriaux
- 5 - Un club d'entreprises



Ressources

- REX Voies de Pionner > prochaines dates et derniers épisodes
- Journée bi-annuelle EFC NA > Best-of Journée Régionale EFC

Accompagnement des entreprises : PREVENTION ET GESTION DES DECHETS

Objectif > éviter et mieux gérer les déchets des entreprises

Pour l'entreprise : baisser ses coûts de gestion des déchets et optimiser l'utilisation de matière première, en respectant la hiérarchie de traitement des déchets

Hiérarchie des modes de traitement : prévention, préparation en vue de la réutilisation, recyclage, toute autre valorisation, élimination (incinération ou enfouissement)

Cibles : Toutes typologies d'entreprises



FACTE
EFFICACITE MATIERES



RÉDUIRE LES PERTES, CHUTES ET DÉCHETS DE PIERRE CALCAIRE

Chazelles,
fabrication de cheminées, poêles, inserts

Effectif : 101

Lieu : Chazelles



Bricq,
fabrication de tissus industriels

Effectif : 46

Lieu : Montbron



RÉDUIRE NOS CHUTES ET AMÉLIORER L'EFFICACITÉ MATIÈRE

Accompagnement des entreprises : PREVENTION ET GESTION DES DECHETS

Objectif > éviter et mieux gérer les déchets des entreprises

Contacts : cf référents territoriaux

- CCI : <https://www.eco-entrepreneurs.org/experts>
- CMA : <https://cma-nouvelleaquitaine.fr/vos-besoins/developper-entreprise/transition-ecologique>
- ADEME en Nouvelle-Aquitaine
- Région Nouvelle-Aquitaine : economie-circulaire@nouvelle-aquitaine.fr

Offre d'accompagnement en RNA

🎯 Accompagnement Technique et Financier

- Diagnostic Performance **CRMA**
- Diag Eco-Flux - Diagnostic Accompagnement Bpifrance, jusqu'à 50% à 70% d'aide pour bilan matière/ énergie/ fluide entrants et sortants de l'entreprise
- **Opération Collective**
- Etude : jusqu'à 50 ou 70% d'aide selon la taille de l'entreprise
- Investissement : jusqu'à 35 ou 65 % d'aide selon la taille de l'entreprise



• Ressources

- Observatoire des Déchets ORDEC par l'AREC : Observatoire régional des déchets et de l'économie circulaire | ORDEC Nouvelle-Aquitaine

L'ÉCONOMIE CIRCULAIRE

Sommaire

Définition

Accompagnement des entreprises

Aménagement et Gestion des PAE, Attractivité

Stratégie et animation territoriales

Création ou renforcement de filière / activité économique

Objectif > Accompagner l'émergence de nouvelle activité

Recherche de foncier/local pour de nouvelles
activités de l'ECi

Création/renforcement de filière/activité de l'ECi :

- Autour d'une ressource : organique, textile, plastique, inerte
- Réparation/ Réutilisation / Réemploi

Montée en compétence de l'offre

Incubateur / Création de pépinière de l'économie
circulaire

Recyclerie Plan B à Angoulême (16)



Cyclab, laboratoire
d'innovation (17)



Réemploi
des
Emballages
(16)



Poitou
Polystyrene

Collecteur de PSE (86, 33, 45), majoritairement
issues des ménages et petites activités. Traite et transforme la matière
puis mise à disposition pour incorporation dans nouveaux produits finis.



Création & renforcement de filière : réemploi, réutilisation, réparation

Les projets 3R

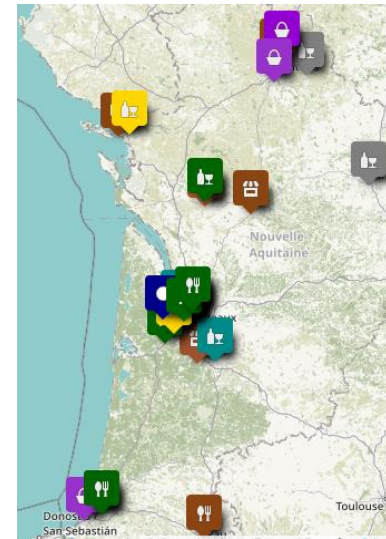
Recycleries, ressourceries :

- Observatoire des recycleries : > 130 en NA, 15K T collectées, 90% valorisés
- Avec Renaitre : offre d'accompagnement et d'expertise

Réemploi des emballages et contenants

Accompagnement de projets structurants : boucles de réemploi fût de bières, contenants réemployables en GMS, centre de lavage, livraison à domicile

Ressources Filière Emballages : Etudes Réemploi des Emballages, cartographie des acteurs
+ **GT collectivités sur le réemploi** : évènementiel, livraison à domicile, boucle locale... une vingtaine de CT participantes



Création & renforcement de filière : réemploi, réutilisation, réparation

Les projets 3R

contacts :



- **3R RNA** : fanny.pontagnier@nouvelle-aquitaine.fr
- **3R Ademe** : cecile.forgeot@ademe.fr
- **GT Réemploi Emballage** :
p.pradel@soltena.fr



Offre d'accompagnement en RNA Accompagnement Technique et Financier

▪ **AAP 3R FEDER RNA** : cibles Réemploi Emballages

▪ **Aides financières aux projets 3R** : recycleries, ressourceries, activités de réparation ; réemploi dans le BTP ;

- Etude : jusqu'à 60 ou 80% d'aide selon la taille de l'entreprise
- Investissement : jusqu'à 40 ou 60 % selon la taille de l'entreprise



Ressources

▪ **Programme d'activité RENAITRE**: [Observatoire régional | Réseau ReNAITRe](#)

▪ **Page ressource Emballages** : [Filière Emballages](#)



Création ou renforcement de filière/activité : Filière Matières Premières Recyclage

Soutien recyclage matières (ORMAT)

Soutenir la production de matières premières de recyclage (MPR) et leur incorporation dans leurs produits par les transformateurs et metteurs en marchés.

Sont éligibles :

- Les **préparateurs** en charge du surtri et de la préparation des déchets après leur collecte et premier tri, en vue de leur transformation en Matière Première de Recyclage (MPR),
- Les **régénérateurs** ou recycleurs qui produisent une MPR à partir de la matière déchet préparée, en vue de leur utilisation industrielle, et qui souhaiteraient améliorer la performance de leur process ou développer de nouvelles capacités,
- Les **transformateurs** qui veulent incorporer des MPR ou plus de MPR dans leurs produits,
- Les **transformateurs** qui reconditionnent ou remanufacturent des batteries,
- Les **donneurs d'ordre** dans certains cas.



Soutien Technique

Votre contact : martin.bernard@ademe.fr

- pour les filières **Plastiques, Textiles, Papier-Carton, Métaux, Bois**
- pour les **filiales BTP (minéraux, verre plat)**



Soutien financier

- Diagnostics, études, tests de performance et expérimentations
- Investissements (création, augmentation de capacité ou de taux d'incorporation, amélioration de qualité, amélioration de la performance)

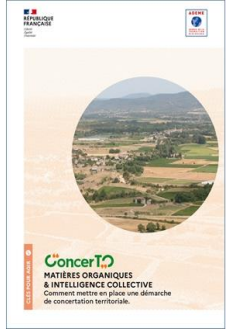
ACTU ! Filière TEXTILE



EXTREME DEFI TEXTILE RESPONSABLE

Programme de l'ADEME qui soutient des projets innovants et des études nécessaires au développement responsable de la filière

Création ou renforcement de filière/activité : Filière autour de l'organique



ConcerTO - concertation/coopération territoriale autour de l'organique

Création d'une Offre Biodéchets sur Grand Poitiers :

- Montée en compétence des acteurs
- Création d'un groupement solidaire : entrepreneur, association, structure insertion, ..



Collecte douce des professionnels de la restauration à Périgueux et Bergerac (24) par l'Attache rapide



MicroPlateforme de compostage – ESAT Les Jardins de Nonères (40)

Contacts :

-Réseau Compost Citoyen Nouvelle Aquitaine
contact@nouvelle-aquitaine.reseaucompost.org



Nouvelle - Aquitaine

Objectif > créer des synergies en boucles locales

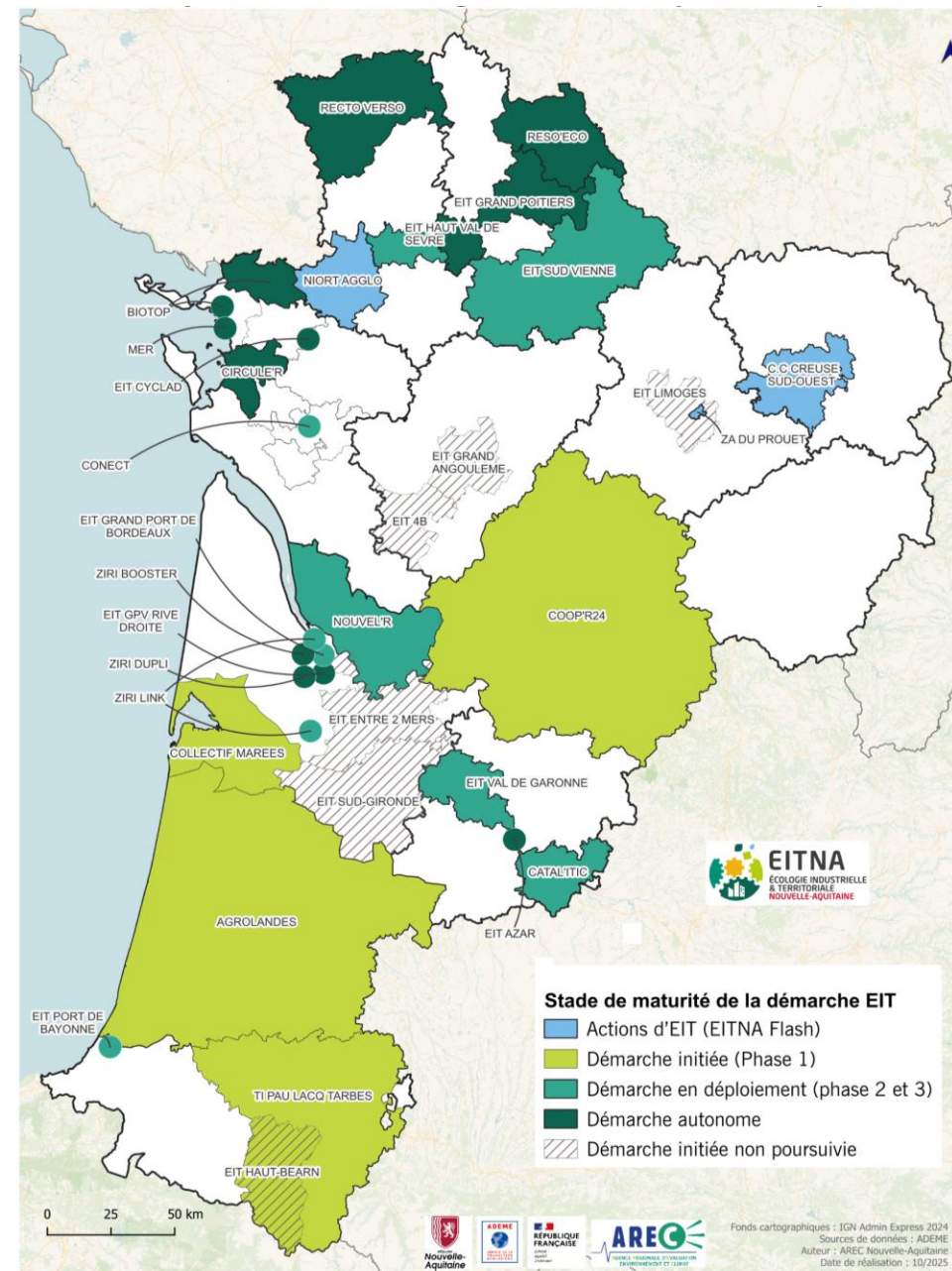
EVALUATION EIT 2024

- 225 synergies
- 980 t de CO₂ évitées
- 1 552 t de consommation matière évitées
- 40 t de déchets évités
- 4 513 t de déchets mieux gérés



REX Circule'R

- 60 adhérents en 2025
- Action sur les biodéchets des pros avec la CA Rochefort Océan
- Déploiement en cours d'une matériauthèque
- Actions structurantes : collectes mutualisées DEEE, archives, mobilier; brocantes aux matériaux



Offre d'accompagnement en RNA

 **Appui technique par le Centre de Ressources EITNA** : composé de Soltena et de l'APESA

- **EITNA Flash** : actions ponctuelles ou études de préfiguration pour diagnostiquer le potentiel EIT du territoire
- **EIT Démarches**: pour des démarches EIT complètes à l'échelle d'un territoire.
 - "Demande d'appui" au fil de l'eau pour ces 2 axes



- **REX** :
 - 7 vidéos [EITNA](#)
 - 24 fiches retours d'expériences [EITNA](#)



Un lien : [EITNA](#)

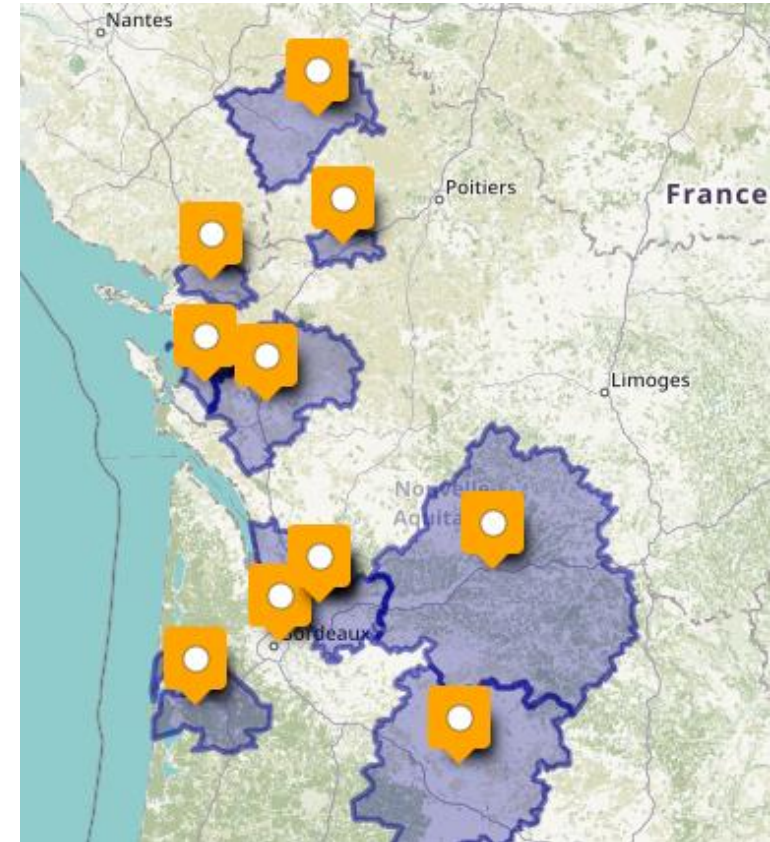
Contact : m.raymondi@soltena.fr

eitna@recita.fr



Objectif > valoriser l'utilisation de matériaux non utilisés du bâtiment

- Opération innovante de "brocante itinérante"
- pendant 2 jours, les professionnels ouvrent leurs entrepôts au public et professionnels
- Engage les pros et le grand public vers un **nouveau mode de consommation**.
- 10 brocantes aux matériaux sont programmées en 2026
- Lancer une brocante, nécessite environ 6 mois de préparation, et l'implication de multiples partenaires



Un lien : [Printemps des Brocantes aux Matériaux](#)

Un contact : m.raymondi@soltena.fr



EVALUATION 2025

- 6 brocantes en NA en 2025 (03-05)
- 67 entreprises mobilisées
- 3200 visiteurs
- 123 tonnes déstockées

L'ÉCONOMIE CIRCULAIRE

Sommaire

Définition

Accompagnement des entreprises

Aménagement et Gestion des PAE, Attractivité

Stratégie et animation territoriales



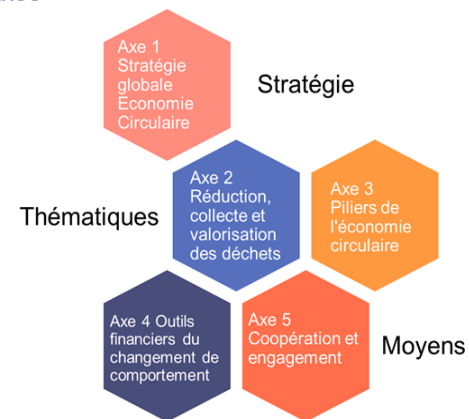
Climat-Air-Énergie

Un référentiel à 61 actions réparties en 6 axes



Économie Circulaire

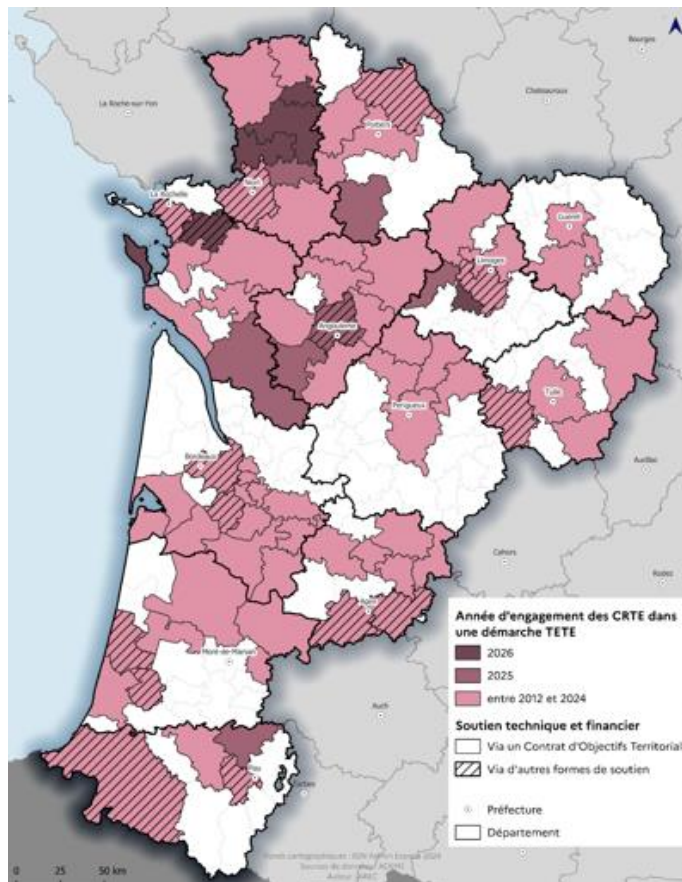
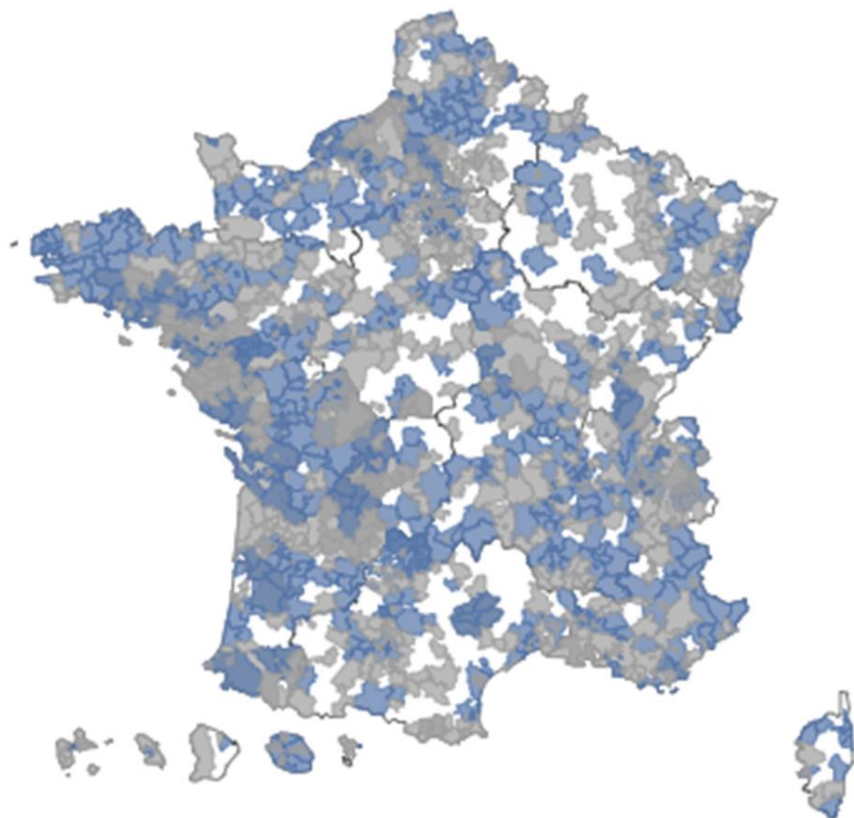
Un référentiel à 21 actions réparties en 5 axes



Territoire Engagé Transition Ecologique



Plus de 630 collectivités
engagées dans T.E.T.E



Une offre d'accompagnement technique

Déployée au national et en région

- Echanges entre pairs (Journée nationale, espace collaboratif, webinaires, ...)
- Soutien technique et financier (Directions Régionales, Conseiller-expert, plateforme numérique, Aides ADEME)
- Formations
- Labellisation

Zoom sur... Grand Poitiers



ENGAGÉS POUR
LA **TRANSITION
ÉCOLOGIQUE**

Un dispositif de

sensibilisation

accompagnement

partage

mise en valeur

L'engagement : entre **accompagnement
personnalisé** et **dynamique collective**



S'auto-évaluer pour connaître ses marges de progression et accéder aux **ressources existantes** pour découvrir des pistes d'actions

S'engager à passer à l'action et bénéficier d'un **accompagnement personnalisé** et de la **vie du réseau** des acteurs engagés

Zoom sur ... Smicval



AMI Smicval Market du Libournais - Tiers lieu du réemploi, réduction et circularité

- ↳ Réemploi
- ↳ Déchets
- ↳ Tiers lieux
- ↳ Economie de la fonctionnalité
- ↳ Economie sociale et solidaire
- ↳ Appels à projets
- ↳ Appels à manifestation d'intérêt

Un lieu autour de 4 dimensions structurantes :

- Réemploi & upcycling
- Réparation & durabilité
- Alimentation durable & sol vivant
- Économie de la fonctionnalité et de la coopération



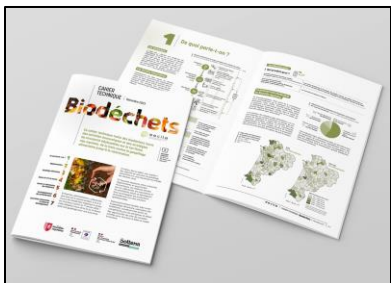
Développement d'une activité en lien avec l'économie circulaire au sein du Village du réemploi Solidaire

Quand le réemploi, le don et le recyclage permettent la création d'emplois solidaires

Qu'est-ce que



Du contenu technique

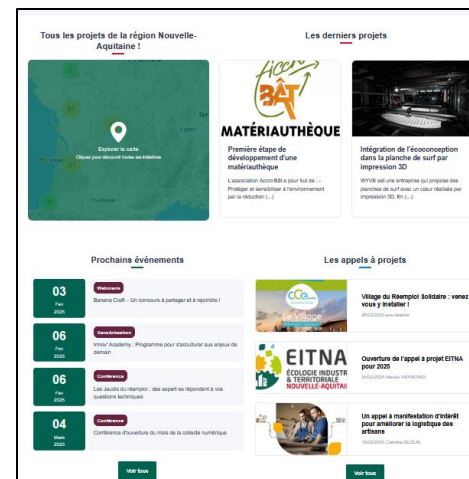


■ Être un outil d'incitation aux projets collaboratifs en lien avec les programmes régionaux

- EITNA
- Ecoconception
- Economie de la fonctionnalité
- Achats responsables



Une plateforme web collaborative



+ Référez votre structure pour être identifié sur la cartographie des acteurs régionaux !

Des évènements



Réseau régional piloté par :



Evènements 2026

Rencontre locale
26 février 2026 – **Surgères** (17)



Rencontre locale
1^{er} octobre- **Saintes** (17)



Rencontre régionale
Economie circulaire
22 sept.– Bordeaux (33)

Journée technique
Low-tech
9 juin – Poitiers (86)

Rencontre locale
18 novembre - **Civray** (86)



Rencontre locale
30 juin 2026 - **Périgueux** (24)



1 Rencontre régionale

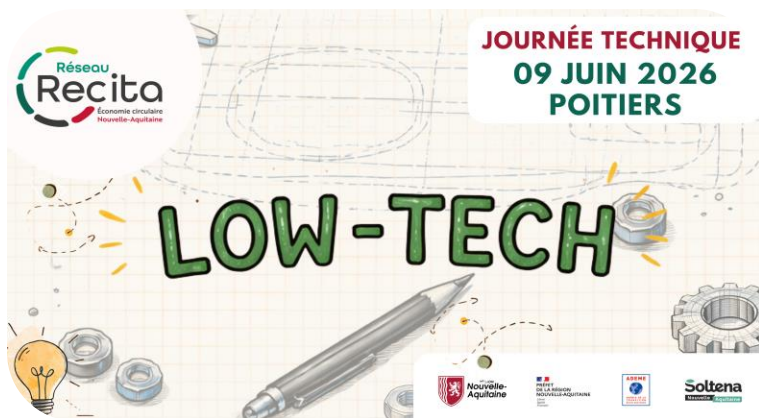
4 Rencontres locales

1 journées techniques

Réseau régional piloté par :



Le 9 juin, à Poitiers Journée technique Low-tech



Objectif : Diffuser les démarches **low-tech**



Informations
et inscription [ici](#)

Le 22 septembre, à Bordeaux Rencontre Régionale Economie Circulaire



Objectif : Réunir largement **les acteurs économiques de la région Nouvelle-Aquitaine** autour du sujet de l'économie circulaire
+ fêter les **10 ans du réseau régional d'économie circulaire Recita !**



Informations
et inscription [ici](#)

Les 25 & 26 novembre à Bordeaux Néobusiness



Le salon inversé des **achats responsables** en Nouvelle-Aquitaine.
Objectif : LA **rencontre B2B** de référence pour favoriser concrètement les achats responsables et **booster la robustesse du tissu économique régional.**

Nos relais

Gaspillage alimentaire



Biodéchets



Economie circulaire



Achats responsables



animé par



Economie de la fonctionnalité



Observation



Entreprises



Réemploi



Numérique responsable



Ecoconception



Centre de ressource EiT



Méthanisation



Bâtiment



Les aides financières

Retrouvez les **aides financières à l'économie circulaire**
de l'ADEME et de la Région en Nouvelle-Aquitaine
sur nos plateformes



Comprendre, s'inspirer, agir



**Le Guide des Aides
de la Région Nouvelle-Aquitaine**

- ° Site de Bordeaux
- ° Site de Limoges
- ° Site de Poitiers

Pôle Économie Circulaire



Emmanuel BÉJANIN
Directeur régional délégué
05 49 50 20 31



Laurent JARRY
Coordinateur de pôle
Animation stratégie entreprise
Economie de la fonctionnalité
05 55 71 38 55



Antoine BONSCH
Réfèrent département 64
Achats publics-privés – BTP
Valorisation matière
05 56 33 80 23



Eva MAMELLE
Réfèrent département 33
Ecologie Industrielle et Territoriale
05 56 33 80 06



Lucas CORRHONS
Territoire d'Industrie
05 62 24 00 26



Elodie FAURE
Réfèrent départements 24 et 87
Planification observation
05 55 71 38 65



Cécile FORGEOT
Réfèrent départements 17 et 86
Réemploi – Réparation – Réutilisation
05 49 50 20 30



Anne LABADIOLE-CHASSAGNE
Recherche, Développement et Innovation –
France 2030
05 56 33 80 20



Marianne LOZACH
Réfèrent départements 19 et 23
Eco-conception
Numérique Responsable
05 55 71 38 61



Yoann MONGET
Méthanisation
Bioéconomie Alimentation
Réemploi emballage
05 16 34 90 77



Pascal SCHOEMACKER
Réfèrent départements 40 et 47
Combustible Solide Récupération
TI – Coût et financement déchets
05 56 33 80 12



Sandrine WENISCH
Réfèrent départements 16 et 79
Déchets Organiques
Territoire TETE – Label Eci
05 49 50 20 34



Martin BERNARD
Recyclage matière
05 54 52 94 97

Contact mail : prenom.nom@ademe.fr – Prénom composé : séparer par un tiret / Nom composé : tout attacher



Laure MICHELOU
Chef de service

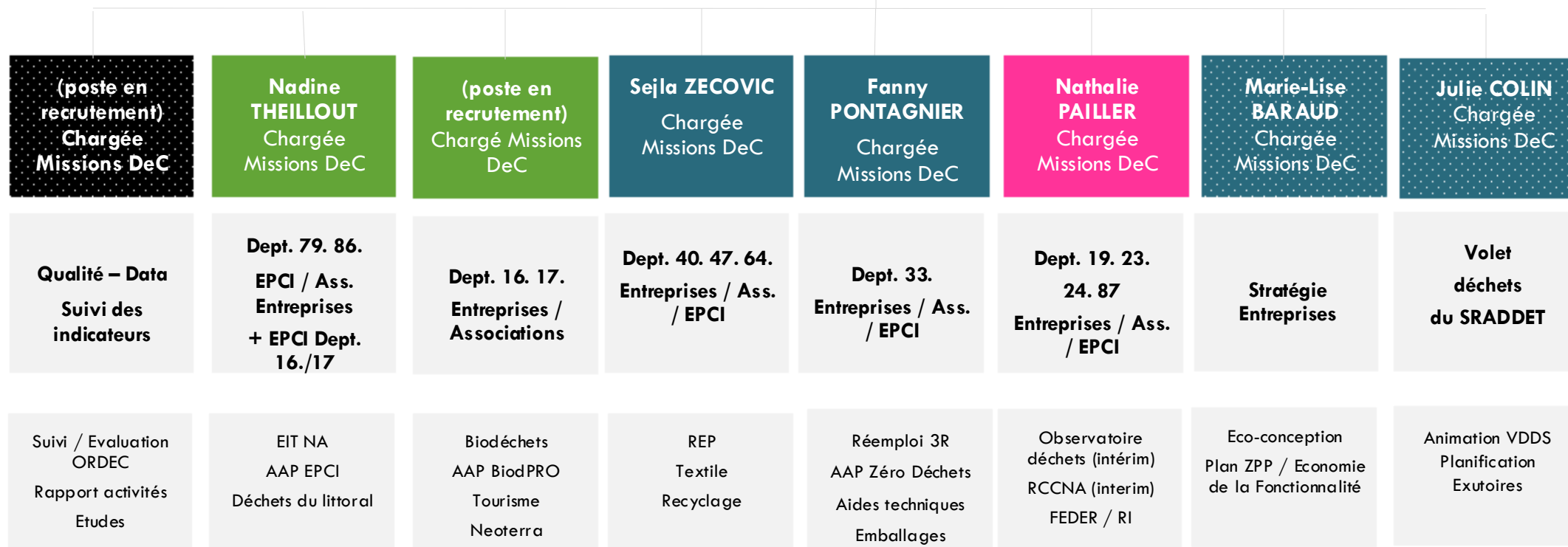
Nathalie BUGER
Assistante de service



Direction de l'Environnement
Pôle Développement
Economique et
Environnemental
Région nouvelle-aquitaine

Trombinoscope –
Version du 13.03.2026

SERVICE DECHETS ECONOMIE CIRCULAIRE

* **Site de Limoges**
* **Site de Poitiers**
* **Site de Bordeaux**



 CM Territoriaux  CM thématiques

 CM contrat de projets

Une équipe dédiée sur l'ensemble de la Nouvelle-Aquitaine



Marion Oudenot-Piton

06 12 70 34 86
m.oudenot-piton@adi-na.fr



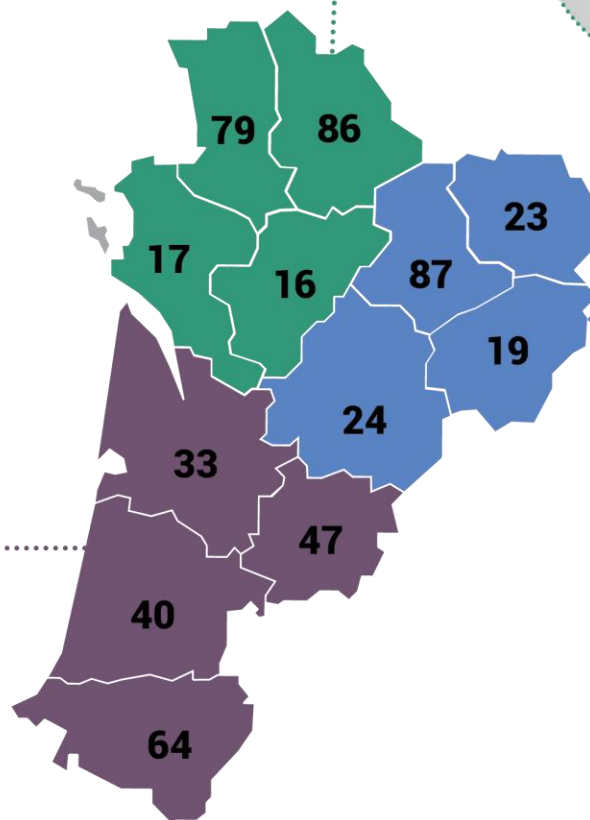
Lolita Tastet

06 46 01 66 64
l.tastet@adi-na.fr



Noëlla Messier

06 70 71 31 66
n.messier@adi-na.fr



Elisabeth Demazoin

06 19 81 66 23
e.demazoin@adi-na.fr



Julie Decoux

06 59 66 45 10
j.decoux@adi-na.fr

Assistante : **Véronique Manus** 06 09 10 65 80 - v.manus@adi-na.fr



Plus d'infos sur nos briques d'accompagnement : [Économie circulaire](#) | [ADI NA](#)

Nou velle Aqui taine



**Merci de
votre attention**



RÉGION
**Nouvelle-
Aquitaine**