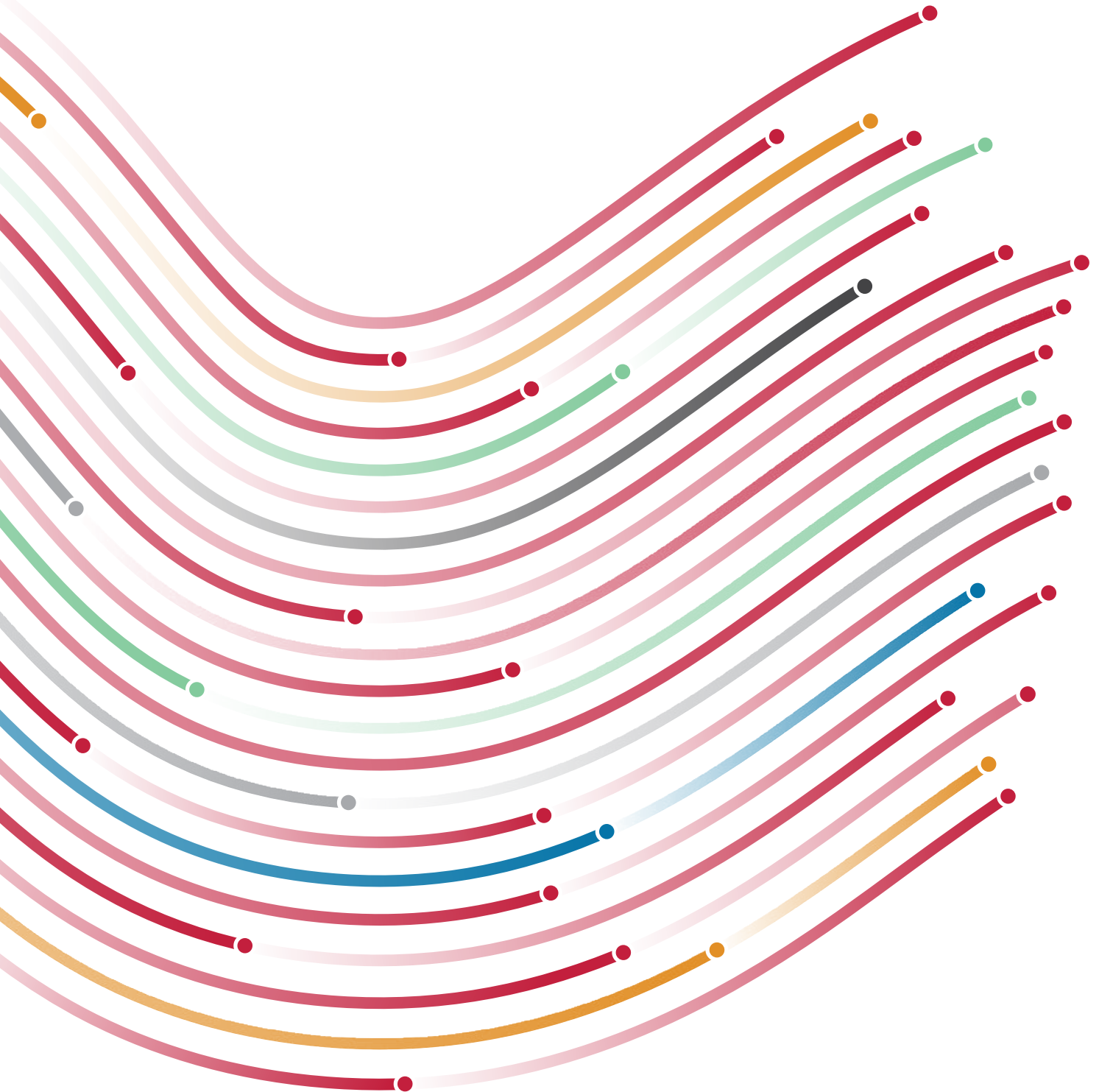




RÉGION  
**Nouvelle-  
Aquitaine**

# RAPPORT D'ACTIVITÉ 2025

LA REDIRECTION DE L'ÉCONOMIE  
PAR L'INNOVATION



## Édito

### « Innover pour reconquérir notre souveraineté technologique, énergétique, alimentaire »



**Alain Rousset,**  
Président de la Région  
Nouvelle-Aquitaine

Le nouveau contexte géopolitique, avec les volontés hégémoniques des Etats-Unis et de la Chine, impose à l'Europe de ne pas rater les grands virages technologiques à venir, afin de préserver notre souveraineté dans les secteurs stratégiques.

L'économie mondiale est bouleversée, les incertitudes sont multiples... Mais, il est crucial que nos entreprises continuent d'investir et ciblent bien leur R&D pour préserver leur compétitivité demain, face à une rude concurrence internationale.

Plus que jamais, il faut voir un pont plus long pour limiter notre dépendance à la Chine sur les médicaments, l'électronique, les terres rares, les panneaux solaires, les batteries... C'est pourquoi, la Région place l'innovation au cœur de sa politique économique et soutient des projets d'économie circulaire comme celui du Bordelais Cybertek, membre du club des ETI, de créer une ligne de reconditionnement d'ordinateurs ou encore le recyclage des terres rares dans les Pyrénées, sur le bassin de Lacq, avec la société Carester.

Notre ambition est de relocaliser sur le territoire des chaînes de valeur dans leur ensemble sur des secteurs stratégiques et d'avenir. Tels que les biotechs (avec des acteurs comme Treefrog et ses cellules souches qui guérissent, FineHeart sur les maladies cardiaques, Aelis Farma sur les maladies cognitives...), la fusion nucléaire (projet de GenF), le quantique (10 millions investis par la Région dans le hub dédié, Naquidis), l'électronique (développement des usines d'Agon, de Cofidur, d'Innovec...), les batteries du futur (ACC, Saft...), l'IA (pôle Enter dédié au numérique responsable), la cybersécurité (cf succès du campus cyber), le New Space (avec les pépites The Exploration Company, HypRspace...), l'aéronautique décarbonée (VoltAero, Elixir Aircraft...), la chimie verte (projet d'e-kérosène d'Elyse Energy, de Nacre sur le bassin de Lacq..., d'hydrogène vert et d'e-methanol)...

#### Première région à créer des usines

ADI est un pilier essentiel pour nous appuyer dans la structuration de ces nouveaux écosystèmes et l'accompagnement des entreprises vers les transitions numérique, environnementale et agro-écologique.

C'est ainsi, en stimulant la recherche dans les sociétés et les laboratoires que la Nouvelle-Aquitaine est devenue la région française qui crée le plus d'usines en France (en 2025, selon les données de la Direction générale des entreprises). Nous récoltons les fruits d'une politique de long terme (Néo Terra et Usine du futur) pour stimuler les innovations et diversifier notre économie.

Une dynamique, que nous allons accélérer pour renforcer notre souveraineté technologique, énergétique et alimentaire.

## Interview croisée



**Vincent Bost,**  
Directeur général

**Christian Houel,**  
Président du Directoire d'ADI

#### 2025 en trois actions phares ?

**Christian Houel :** plus d'une centaine d'événements et de nombreuses actions ont été mis en œuvre en 2025, il n'est pas évident de n'en retenir que trois. Nous pouvons citer le programme Dihnmatic destiné aux entreprises qui souhaitent appréhender l'IA en apportant les connaissances, les capacités, les outils et les ressources pour accélérer leur transformation digitale et améliorer leur compétitivité. Par ailleurs, nous avons organisé à Niort une édition territorialisée du salon inversé des achats NéoBusiness afin de contribuer à la décarbonation des achats en permettant aux acheteurs publics et privés d'exprimer leurs besoins pour favoriser le sourcing de solutions régionales bas carbone et responsables. Enfin, nous déployons, en partenariat avec la Région, notre événement Innovez en ruralité, qui a notamment fait étape à Saint-Jean-Pied-de-Port pour valoriser les initiatives innovantes. Cette manifestation permet aux acteurs locaux de s'inspirer et de s'enrichir des projets et réalisations à succès de ceux qui s'implantent et se développent en milieu rural.

**Vincent Bost :** en dépit d'un contexte géopolitique, commercial et budgétaire anxigène, nous avons continué à accompagner massivement les acteurs économiques régionaux, j'en veux pour preuve notre bilan chiffré qui se situe au-delà de nos objectifs. Les difficultés sont réelles, de nombreuses décisions sont ajournées, mais nous devons entretenir le mouvement et le lien dont les entreprises ont besoin en ces temps incertains. Notre attractivité reste solide, la région foisonne de projets dans les territoires. Il est difficile d'isoler trois actions 2025, mais nous pourrions citer les 70 entreprises accompagnées au Salon du Bourget, le 10<sup>ème</sup> forum de l'investissement Innovaday où 34 startups ont été lauréates ou encore les 5 ans du Tourisme Lab Nouvelle-Aquitaine, véritable laboratoire de projets d'innovation touristique, moteur de notre économie régionale.

#### Dans un contexte international de plus en plus chaotique, comment ADI fait évoluer son offre ?

**Christian Houel :** avec ses partenaires, ADI favorise les implantations d'entreprises exogènes, en intégrant de nouvelles activités ayant pour objectif la réindustrialisation de la France pour garantir au maximum sa souveraineté nationale.

La filière électronique constitue un très bon exemple, c'est un maillon stratégique, porteur d'innovation technologique et de transition numérique, de nombreuses entreprises en Nouvelle-Aquitaine travaillent dans ce secteur, toutefois la chaîne de valeur est incomplète et doit être consolidée car notre dépendance en conception et en fabrication de composants est importante. Dans ce contexte, ADI et la Région ont engagé une action proactive d'attractivité à destination d'entreprises stratégiques s'intégrant dans la chaîne de valeur régionale.


**Vincent Bost :** la situation internationale actuelle accroît nos vulnérabilités et met en lumière nos dépendances. Nous devons renforcer la robustesse de nos chaînes de valeur, en travaillant notamment autour de la question des achats. Par ailleurs, nous devons réacquérir la maîtrise de procédés et de technologies critiques pour des raisons de souveraineté. La compétition est féroce et ce défi doit être mené dans un cadre européen et national. Notre stratégie de prospection et d'implantation de nouvelles entreprises sur le territoire se resserre autour de ces enjeux, au profit de projets dans les secteurs de l'énergie, de la santé ou du recyclage des matériaux par exemple. Nous devons également favoriser l'émergence d'une offre régionale de solutions utiles aux transitions. Ces solutions, elles sont portées par des startups, des PME et des ETI et nous devons accélérer leur accès aux marchés, notamment à travers des mises en relation et des expérimentations.

#### La redirection de l'économie par l'innovation est le mot d'ordre de la stratégie d'ADI pour 2026-2028. Pourquoi et comment avez-vous dessiné ce nouveau cap ?

**Christian Houel :** la redirection de l'économie par l'innovation est en ligne directe avec la stratégie définie par le Directoire et les équipes d'ADI. Elle se concentre sur la transformation des systèmes économiques et sociaux pour répondre aux enjeux environnementaux et climatiques. Ce processus doit permettre d'aligner les organisations et les infrastructures avec les limites planétaires. Les entreprises sont toutes concernées par cette redirection qui nécessite une réflexion profonde, tant sociale que technologique.

**Vincent Bost :** ce travail est le fruit d'une démarche collective et participative qui a associé en tout premier lieu nos équipes bien sûr, mais aussi notre Directoire. Totalement aligné avec la feuille de route régionale Néo Terra, ce cap stratégique pose une vision autour de deux axes majeurs : la durabilité et la coopération. Nous sommes absolument convaincus, comme de nombreuses entreprises, qu'opposer compétitivité et responsabilité nous conduit dans une impasse. Au contraire, l'innovation est un puissant levier pour concilier ces impératifs et prendre en compte les enjeux du 21<sup>ème</sup> siècle en termes de climat, de ressources ou de biodiversité.

# 2025 en chiffres



**511**  
NOUVEAUX ACCOMPAGNEMENTS D'ENTREPRISE  
329 individuels  
182 collectifs

**640**  
ENTREPRISES RENCONTRÉES EN ENTRETIEN DIAGNOSTIC

**112**  
ÉVÉNEMENTS ORGANISÉS ayant rassemblé **4 586** participants

**650**  
ADHÉRENTS

**21**  
AGGLOMÉRATIONS ADHÉRENTES

**35**  
CONVENTIONS DE PARTENARIATS AVEC LES ACTEURS PUBLICS ET PARAPUBLICS DE NOUVELLE-AQUITAINE

**30K**  
ABONNÉS SUR LES RÉSEAUX SOCIAUX

## Cap vers 2028 !

**Économie circulaire et décarbonation : deux programmes transversaux au service des entreprises et des territoires.**

Inscrits dans le cap stratégique 2026-2028 d'ADI (*lire aussi p.5*), deux programmes centrés sur l'économie circulaire et la décarbonation irriguent les actions de l'agence.

### Économie circulaire

Pour accélérer la transition écologique des entreprises, des filières et des territoires, l'agence entend placer l'innovation et la création de valeur au cœur de la stratégie régionale d'économie circulaire. Le programme est conçu comme un portefeuille de projets transversaux, portés par l'ensemble des équipes, afin de :

- transformer et consolider de nouveaux modèles économiques pour accompagner le pivot vers l'économie circulaire
- circulariser les ressources pour développer la production et l'utilisation durable de ressources locales.

### Décarbonation et adaptation au changement climatique

Pour accompagner les entreprises et les territoires dans la mise en œuvre d'une stratégie de réduction de leur empreinte

environnementale dans différents secteurs d'activité (agriculture & alimentation, bâtiment & construction, énergies, déchets...), ADI a développé le Catalogue des solutions bas carbone en partenariat avec la Région Nouvelle-Aquitaine, la CCI Nouvelle-Aquitaine et 6 pôles de compétitivité et clusters.

### Cap vers les achats responsables

Dans cette double optique d'économie circulaire et de décarbonation, ADI coordonne un nouveau programme multi partenarial pour développer les achats responsables des entreprises. Un programme à impact stratégique pour :

- renforcer notre offre et nous positionner comme acteurs de référence de l'accompagnement dans la transition
- engager les acteurs régionaux (clusters, fédérations, syndicats...) et les entreprises pour coconstruire des outils et des accompagnements
- contribuer à l'enrichissement des actions et programmes régionaux existants (NéoBusiness, Accélérateurs, Usine du futur,...).

# Cap stratégique

## Redirection de l'économie par l'innovation : un nouveau cap à l'horizon !

En 2026, ADI met en œuvre sa nouvelle feuille de route : un cap stratégique qui fixe une ambition commune, alignée avec la stratégie régionale. Au sein de l'agence, l'année 2025 a été consacrée collectivement à structurer le programme d'actions et l'offre d'accompagnement qui se déclineront pour les 3 années suivantes. Avec une ambition partagée : continuer à conjuguer l'impératif de transition avec ceux d'innovation, de souveraineté et d'ancrage territorial au côté des acteurs régionaux.



### Une démarche itérative et participative au sein de l'agence

Fruit d'une démarche collaborative de 18 mois : séminaires, ateliers et questionnaires internes : ce cap stratégique 2026-2028 a été coconstruit par les équipes d'ADI. Porté par le Directoire, il structure le plan d'actions et l'offre d'accompagnement de l'agence dès 2026.

### Une ambition, centrée sur l'innovation et l'alignement des stratégies

L'innovation sous toutes ses formes fait partie de l'ADN de l'agence. Fil rouge de l'action régionale en matière de développement économique, elle est au cœur de l'accompagnement d'ADI pour épauler les acteurs régionaux dans leurs trajectoires de transformation, en tenant compte des spécificités locales et sectorielles. Avec une ambition : **rediriger l'économie régionale par l'innovation** pour répondre aux défis écologiques et sociaux. Et deux leviers prioritaires : la **coopération** comme moteur d'une nouvelle création de valeur, et l'accélération de la transformation des modèles vers la **durabilité**.

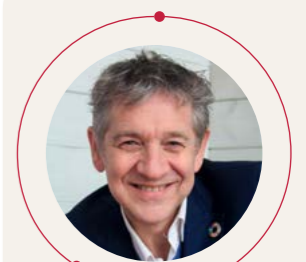
### Trois axes stratégiques, une déclinaison opérationnelle, deux programmes transversaux

**Trois axes stratégiques**, pour contribuer activement à la transformation des modèles économiques, à la transition des filières, à la résilience des territoires et à la montée en compétences des acteurs régionaux.

**Une déclinaison opérationnelle** : 10 objectifs stratégiques et 28 objectifs opérationnels qui permet à l'agence de bâtir et d'organiser son offre autour de cette stratégie partagée.

**Deux programmes transversaux**, pilotés à l'échelle de l'agence, qui incarnent le cap stratégique autour d'enjeux définis comme prioritaires (*lire aussi p.4*) : l'économie circulaire et la décarbonation.

## IL L'A DIT



**Didier Chauffaille**  
PDG de DIXO Holding (64),  
membre du Directoire d'ADI

“ *Innovater, c'est changer de cap. Pour 2026-2028, ADI veut accélérer la redirection économique : renforcer les chaînes de valeur responsables, soutenir une industrie circulaire et bas carbone, et multiplier les expérimentations dans les territoires. Pas de greenwashing : des résultats, pour une économie robuste, souveraine et humaine. Nos enfants nous remercieront si nous basculons ensemble, maintenant, dès 2026.* ”



# Nos temps forts 2025

Rendez-vous de filières, partenariats stratégiques, organisation de salons... En 2025, ADI a multiplié les événements au service des transitions économiques, écologiques et sociales de la Nouvelle-Aquitaine. Autant de moments forts qui rythment l'année et illustrent l'engagement de l'agence aux côtés des entreprises et des territoires.



## Assemblée générale d'ADI

**10 avril – Hôtel de région Nouvelle-Aquitaine**

L'assemblée générale s'est tenue le 10 avril à l'Hôtel de Région en présence de 365 participants. Elle a permis de dresser le bilan de 2024, saluer l'arrivée des nouveaux membres au sein du Directoire et du Conseil de surveillance, mais aussi structurer les engagements RSE de l'agence et affirmer ses ambitions au service de l'économie régionale. L'assemblée générale s'est conclue par une conférence de Geneviève Ferone Creuzet, pionnière de la notation sociale et environnementale, consacrée à la post-croissance.



## ViV Industry

**14 et 15 mai – Palais des congrès de Bordeaux**

Le cru 2025 du salon ViV Industry a rassemblé plus de 1 400 participants. Coorganisé par ADI, la Région Nouvelle-Aquitaine et Proximum, l'événement confirme son rôle de vitrine de l'innovation industrielle et de catalyseur de rencontres business. Preuve du succès de cette édition : 76 exposants répartis en cinq villages thématiques et plus de 2 000 rendez-vous d'affaires planifiés.



## NéoBusiness

**26 juin – Niort**

Après trois éditions organisées à Bordeaux, le salon inversé des achats responsables s'est tenu à Niort à la demande de l'agglomération, séduite par le concept. Organisé par ADI, avec le soutien de la Région Nouvelle-Aquitaine, de l'ADEME et du club des ETI Nouvelle-Aquitaine, le salon affiche une ambition claire : accélérer la transition environnementale des donneurs d'ordre du territoire, en matière de décarbonation, gestion de l'eau, circularité, et numérique responsable. 25 exposants (17 acheteurs publics et privés et 8 partenaires) et 260 fournisseurs ont répondu présents, générant plus de 500 rendez-vous d'affaires.

## Coopération ADI x Soltena

**7-10 octobre – Lyon**

ADI et Soltena ont signé une convention de partenariat au Salon Pollutec 2025. Une collaboration qui mêle expertises, partage d'informations et actions communes, comme le catalogue interactif des 900 solutions régionales bas carbone conçu par ADI, ou les futurs parcours collectifs dédiés à l'économie circulaire et à l'innovation responsable.

## Innovaday

**13 novembre – Hôtel de Région**

Organisée par le service « Levée de fonds » d'ADI et Unitec, la dixième édition du forum d'investissement Innovaday a mis en lumière 34 startups prometteuses. Plus de 290 rendez-vous qualifiés ont permis de rapprocher entrepreneurs et investisseurs, confirmant l'événement comme un catalyseur majeur pour l'innovation et la croissance en Nouvelle-Aquitaine.

## Universités de l'EFC

**20-21 novembre – Bordeaux**

300 participants se sont réunis à Darwin lors de la 11<sup>e</sup> édition de ce rendez-vous annuel dédié à l'Économie de la Fonctionnalité et de la Coopération (EFC). Au programme : des débats sur des enjeux comme la mobilité et la santé au travail. Et les lancements du Club EFC Nouvelle-Aquitaine et du Mouvement de la Transition Économique.

## Restitution de l'AMI TESNA

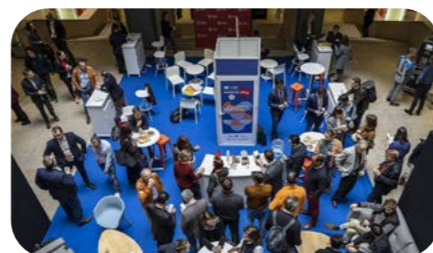
**27 novembre**

L'AMI TESNA dédié à la santé fait partie du programme Loop Santé piloté par ADI. Son but ? Offrir aux entreprises un cadre structurant pour mettre en œuvre des actions concrètes afin de réduire leur empreinte écologique. Quinze lauréats ont été sélectionnés fin novembre : des organisations qui œuvrent dans les domaines du recyclage des déchets, des emballages, de la logistique... et contribuent à développer une filière plus durable.

## Coopération ADI x ALLIS-NA

**8 décembre**

À l'occasion de la 4<sup>e</sup> édition du CHU HealthTech Connexion Day, le cluster régional Alliance Innovation Santé Nouvelle-Aquitaine (Allis-NA) et ADI ont signé une nouvelle convention de partenariat. L'objectif : accélérer la transition écologique et le développement des entreprises du secteur de la santé. Ensemble, les deux structures apportent ainsi un soutien complémentaire aux acteurs de la filière régionale.



**12 mars à Saint-Jean Pied-de-Port et 24 novembre à Étagnac**

**Innovez en ruralité**  
Organisées par ADI et la Région Nouvelle-Aquitaine, ces rencontres valorisent les innovations en milieu rural. Elles ont réuni respectivement 140 et 125 participants.

## MARS

**31 mars au 2 avril – Lille**  
**Forum InCyber**

Présente au forum européen autour des enjeux de cybersécurité, ADI y a organisé et animé le stand de Nouvelle-Aquitaine.

**26 mars**

**Lancement de la 2<sup>e</sup> promotion de l'incubateur Sport Impulsion**

Neuf startups régionales dont les innovations de produits ou de services répondent aux enjeux de transition de la filière sport bénéficient d'un accompagnement sur mesure par ADI pendant un an.

## AVRIL

**15 avril – La Rochelle**

**Rencontres de l'éolien en mer**

Ces rencontres se sont déroulées en présence de douze donneurs d'ordre de la filière et de 150 participants.



## MAI

**16 mai – Bordeaux**

**Fret fluvial, vers une logistique plus durable**

Dans le cadre du festival Traverse organisé par Bordeaux Métropole, ADI a coanimé un débat consacré au fret fluvial à Cap Sciences, réunissant une quarantaine de participants.

**Les rendez-vous de l'électronique**

Conférences, ateliers, salons d'affaires, visites d'entreprises... ADI a organisé et animé plusieurs rendez-vous stratégiques pour cette filière clef de Nouvelle-Aquitaine, tout au long de l'année.

## JUIN

**16-22 juin - Paris Le Bourget**

**Salon International de l'Aéronautique et de l'Espace**

ADI a accompagné près de 70 entreprises et acteurs du territoire sur le stand régional de la Nouvelle-Aquitaine (750 m²).

**7-10 octobre – Lyon**

**Salon Pollutec**

ADI et la Région Nouvelle-Aquitaine ont coorganisé un stand collectif au salon Pollutec, vitrine internationale des solutions environnementales. 25 structures régionales (18 entreprises, 2 centres techniques, 4 pôles et clusters ainsi que l'Association des 4 ports de commerce néo-aquitains) y ont exposé leurs savoir-faire.

## OCTOBRE

**26-28 novembre**

**Conférence du réseau Enterprise Europe Network**

ADI a participé à cette conférence annuelle, organisée à Aalborg au Danemark et réunissant près de 800 personnes venues du monde entier.

## NOVEMBRE



**9 décembre**

**Le Tourisme Lab fête ses 5 ans**

Le Tourisme Lab, laboratoire d'innovations touristiques destiné à soutenir le secteur touristique de Nouvelle-Aquitaine, a célébré ses 5 ans avec 120 participants. L'occasion de dresser un bilan solide avec plus de 100 projets accompagnés.

## DÉCEMBRE

# Envie d'agir, d'innover et de faire réseau ?

## Rejoignez-nous !

Association loi 1901 portant une mission d'intérêt général, ADI rassemble décideurs publics, dirigeants, experts et partenaires autour d'un cap clair : réussir la transition économique durable et innovante du territoire. En rejoignant ADI, vous intégrez un collectif engagé, porteur de sens et tourné vers l'avenir.



### IL L'A DIT



**Eric Culnaert**  
en charge de la stratégie adhérents ADI et relation aux bénéficiaires

« Nous souhaitons renforcer encore notre relation avec nos adhérents. En 2026, de nouveaux avantages seront déployés progressivement, au fil des opportunités. Notre ambition est aussi de faire vivre une véritable communauté, en créant une dynamique de collaboration et en proposant des temps d'échanges privilégiés. »

### Booster sa visibilité, rejoindre un réseau

En devenant adhérent, vous rejoignez une communauté de près de 650 décideurs issus de secteurs à fort potentiel et de réseaux stratégiques, présents sur tout le territoire.

#### À la clé ?

- Un gain en notoriété et en expertise
- Un réseau qualifié et en développement
- Des passerelles vers d'autres filières
- L'accès à plus de 110 événements experts par an qui rassemblent 4 500 participants (90 % de taux de satisfaction). Autant de rendez-vous prospectifs et business pour échanger avec les pionniers et les bâtisseurs des transitions, et faire avancer vos projets.

ADI valorise également ses adhérents sur l'ensemble de ses canaux de communication : articles sur le site de l'agence, vidéos, rapports d'activité, témoignages lors d'événements...

### Bénéficiaire d'un interlocuteur privilégié

Forte de 6 implantations sur le territoire régional, ADI cultive une relation de proximité avec ses adhérents. Vous bénéficiez ainsi d'un interlocuteur unique, véritable coéquipier de confiance qui connaît votre marché, votre vision, vos enjeux et vous oriente vers les dispositifs adaptés, valorise vos actualités et identifie avec vous de nouveaux leviers de développement.

### De nouveaux avantages en 2026

- Des tarifs préférentiels pour participer à des événements et des salons ciblés organisés par ADI.
- Une newsletter exclusive « Aides et opportunités », envoyée toutes les 6 semaines pour être à la pointe des opportunités, des financements, des appels à projets ou à manifestation d'intérêt...
- L'accès à des contenus à forte valeur ajoutée, comme le catalogue interactif des solutions bas carbone de Nouvelle-Aquitaine.



PRÈS DE  
**650** DÉCIDEURS DE  
NOUVELLE-AQUITAINE

**21** COMMUNAUTÉS  
D'AGGLOMÉRATION

**74** NOUVEAUX ADHÉRENTS  
EN 2025 DONT

70 ENTREPRISES  
3 PARTENAIRES SOCIOÉCONOMIQUES  
1 AGGLOMÉRATION

### Nos adhérents en parlent



#### « ADI amplifie les innovations partagées »

« Technopole d'innovation dédiée à la filière agricole et aux industries agroalimentaires du futur, le GIP Agrolandes est basé à Haut-Mauco, dans la périphérie de Mont-de-Marsan, au cœur de notre bassin de production. L'originalité et la force de notre structure résident dans cet emplacement stratégique, mais aussi dans cette association entre les intérêts institutionnels – nous sommes soutenus par le département des Landes, des collectivités territoriales et des chambres consulaires – et privés, avec 32 entreprises de tailles et de secteurs variés. Agrolandes permet aux entreprises d'innover collectivement tout en préparant l'avenir du territoire. Ensemble, nous travaillons notamment à la valorisation des coproduits, comme, par exemple, produire une colle biosourcée avec des biodéchets ! ADI intervient dans ce contexte depuis 2019, avec une adhésion officielle depuis un an. L'agence agit comme un amplificateur des innovations partagées. Elle participe à notre grand prix de l'innovation et soutient les initiatives dans les domaines variés : achats responsables, levée de fonds, économie circulaire. ADI nous aide ainsi à amplifier nos actions, nous permet de gagner du temps et contribue à révéler des projets innovants qui participent au rayonnement du territoire. J'ajouterai qu'ADI, c'est aussi une équipe très à l'écoute, disponible et capable de trouver des solutions. »

**Hervé Noyon, Directeur général d'Agrolandes**

#### « ADI, un partenaire clé pour grandir et innover »

« Basé à Bègles, Valorem énergie est pionnier de l'éolien et des énergies renouvelables en Nouvelle-Aquitaine. Dès le début de nos activités en 1994, nous étions déjà en lien avec la Région. L'adhésion à ADI a donc été naturelle et s'inscrit dans la durée. Depuis, Valorem énergie s'est structurée pour couvrir l'ensemble du cycle de vie des parcs, du développement au démantèlement et au recyclage des sites éoliens, et s'est aussi dotée de filiales métiers pour construire les parcs et en assurer la maintenance. L'innovation fait partie de notre ADN. Pour grandir, nous avons besoin de partenaires solides à l'échelle régionale. Là, l'appui d'ADI est essentiel : ses équipes apportent un vrai regard sur les dynamiques d'innovation.

Concrètement, en 2025, dans le cadre d'un appel d'offres d'éoliennes offshore au large d'Oléron, nous devons identifier des partenaires régionaux industriels. ADI nous a non seulement aidés à les repérer, mais a aussi assuré des mises en relation ciblées : mesure industrielle, chaudronnerie complexe, électronique, moyens nautiques dans les ports, recyclage des matériaux...

L'an dernier, l'agence nous a également accompagnés sur le renouvellement de notre parc tarnais, en facilitant les liens avec des sous-traitants innovants et de jeunes entreprises. Certaines ont pu valoriser des pales d'éoliennes, tandis qu'un centre de formation a été équipé de nacelles pour entraîner les apprentis aux métiers de la maintenance. ADI cartographie les acteurs, crée des connexions utiles et en garantit le suivi. Les rencontres thématiques, salons ou journées d'échanges, qu'elle organise jouent un rôle moteur et stimulent les interactions régionales. »

**Romain Barbot, Responsable du bureau d'étude éolien, Valorem énergie**



# Territoires : une offre de services cousue main

Accompagner les territoires dans leurs transitions est une des missions phare d'ADI. En 2025 l'agence a structuré une nouvelle offre de services pour les épauler au plus près de leurs enjeux.

Elle est destinée en priorité aux communautés d'agglomération et métropoles adhérentes, comme aux acteurs socio-économiques. L'offre de services mise en place par ADI vise à soutenir le développement économique local, à renforcer leur attractivité économique, à favoriser l'émergence de projets durables et à encourager les coopérations entre acteurs publics et privés.

## Des avantages pour les agglomérations adhérentes :

Les agglomérations adhérentes bénéficient :

- D'un catalogue d'ateliers thématiques, construit sur mesure par les experts de l'Agence.
- De l'intégration au sein du Collectif des directeurs du développement économique.
- De deux visites apprenantes par an.
- D'une veille stratégique et un mail d'actualité mensuel sur les opportunités et actualités inspirantes.
- De points Actus ciblés.
- D'un accès privilégié aux services du CNER (Fédération des agences d'attractivité, de développement et d'innovation).

## Quand l'Intelligence artificielle infuse au cœur des territoires

### A travers Dihnamic...

En 2025, ADI a déployé Dihnamic\* pour la 3<sup>e</sup> année consécutive auprès de plusieurs agglomérations adhérentes :

- Pau, Agen, Bayonne, Mont-de-Marsan, Niort, Cognac, La Rochelle.

Au total :

- 79 entreprises et collectivités accompagnées
- 207 services de Test before invest, formation et recherche de financements délivrés
- 7 webinaires de sensibilisation
- La publication de la charte « IA digne de confiance ».

### ... Et par le collectif des agglos

Organisé par ADI, le collectif des agglomérations propose aux adhérents des benchmarks entre pairs, des interventions d'experts et des groupes de travail thématiques. Trois rencontres du collectif se sont tenues cette année autour des thématiques suivantes : friches et foncier, Intelligence artificielle et attractivité : le 20 mars à Bègles, le 24 juin à Royan et le 4 décembre à Bordeaux.

## IL L'A DIT



**Philippe Roudier**  
Chef de projet de transformations industrielles ADI

« En réunissant autour de la table des entreprises d'un même territoire, ADI et la Région ont démontré que la coopération locale, lorsqu'elle est structurée et accompagnée dans la durée, constitue un puissant levier de solutions durables. Cette démarche peut désormais être dupliquée sur d'autres zones d'activités urbaines ou rurales. »

## Près de Limoges, ADI structure une démarche d'Écologie Industrielle et Territoriale

Sur la zone d'activité du Prouet, à Panazol, ADI et la Région ont initié une démarche d'écologie industrielle et territoriale (EIT). Initié en 2024, le dispositif s'est poursuivi en 2025 et a permis de fédérer une petite dizaine d'entreprises : Ceradel, Biophytos, mais aussi le Centre de Formation des Compagnons du Tour de France ainsi que des acteurs du secteur public, comme le SYDED 87. L'agence a orchestré sept rencontres autour de thématiques clés : énergie, déchets, économie circulaire, formation... faisant émerger des synergies concrètes au service de la transition écologique du territoire. Biophytos a ainsi installé des panneaux photovoltaïques et, depuis décembre dernier, produit et revend cette énergie décarbonée à ses voisins à des tarifs avantageux. Le SYDED 87 a intégré le dispositif régional EITNA Flash : une étape clé vers un projet de mutualisation et d'économie circulaire, avec un accompagnement en trois phases et l'accès à un financement dédié.

\*Le projet Dihnamic n° 101083886 est cofinancé par l'Union Européenne au titre du programme Digital Europe et par la Région Nouvelle-Aquitaine.

## Les agglos en parlent



### « Une vision commune du développement économique régional »

« Le collectif des directeurs de développement économique ? J'y suis impliqué à 100 % ! Ces rencontres représentent un espace précieux, à la fois pour partager des expériences

et prendre du recul. Les journées sont bâties autour de thématiques que nous choisissons ensemble. Les formats sont dynamiques, bien rythmés, avec des ateliers de coconstruction et des interventions d'experts. Cela nous permet de sortir de l'opérationnel, de réfléchir à nos politiques publiques, et de confronter nos pratiques à celles d'autres territoires. Les rencontres délocalisées constituent également un atout majeur : en donnant à voir les réalités de terrain des autres collectivités, elles enrichissent la réflexion. Et puis, le fait de bien se connaître entre directeurs favorise des coopérations plus directes. Cette dynamique renforce les liens et contribue à structurer une véritable communauté régionale du développement économique.

ADI propose également des démarches de sensibilisation et des accompagnements sur des sujets transversaux, comme l'Intelligence Artificielle, les achats durables, les Parcours Industrie Durable... Là encore, les formats sont adaptés aux réalités territoriales et coconstruits en partenariat. Pour nous, ces ressources sont vraiment intéressantes. »

**Nicolas Mouliène, Directeur de l'attractivité au sein de Niort Agglo**



### « NéoBusiness à Niort : un partenariat gagnant pour le territoire »

« Cette année, NéoBusiness, le salon inversé des achats responsables, a été organisé à Niort. Cette délocalisation est

une première et elle est le fruit de la relation de confiance tissée au fil des ans avec les équipes d'ADI. Le partenariat entre la Ville de Niort, l'agglo et ADI a permis de mobiliser nos réseaux respectifs et notamment des acheteurs et des entreprises du nord de Nouvelle-Aquitaine. Dans un contexte où l'accès aux marchés est plus difficile, l'impact local de cet événement est majeur et de nombreux rendez-vous qualifiés ont été générés par la plateforme ADI (honorés à 89 %).

Par ailleurs, cet événement s'inscrit pleinement dans le schéma des achats responsables de Niort Agglo. En identifiant des entreprises capables de répondre à nos marchés publics, il a permis de renforcer l'ancrage local de nos achats et a généré ainsi des retombées efficaces pour notre territoire. »

**Sylvie Touzeau, Chargée de mission économie durable au sein de Niort Agglo**

## Limoges Métropole 3 QUESTIONS À

**Fanny Duban, Directrice Innovation, Tourisme et Transitions et Frédéric Fournaud, Directeur du Développement Économique**

### À quand remonte l'adhésion de Limoges Métropole à ADI ?

**Fanny Duban :** A sa création en 2016. ADI-NA est née à la suite de la fusion des régions et a succédé à l'agence régionale de développement économique Limousin Expansion.

**Frédéric Fournaud :** A l'époque, il existait déjà une tradition de collaboration entre Limoges – qui était alors une communauté d'agglomération – et Limousin Expansion. Nous avons naturellement poursuivi ce partenariat, car il est essentiel de pouvoir s'appuyer sur une structure capable de détecter des projets et de mener de la prospection exogène, c'est-à-dire d'aller chercher des entreprises extérieures au territoire pour les convaincre de s'y implanter, en complément de nos propres actions. Ce lien reste très actif aujourd'hui : ADI nous transmet régulièrement des candidatures à l'implantation et centralise les réponses des territoires.



Pour lire la suite de l'interview

# Levées de fonds : un accompagnement stratégique pour les startups innovantes

Depuis 15 ans, les expert-es du service Levée de Fonds d'ADI épaulent les startups régionales pour activer les leviers de financement décisifs. Au total, 160 levées de fonds ont été réalisées, soit 149,4 M€ levés pour accompagner ces pépites dans leur phase d'amorçage et ouvrir la voie à de nouvelles trajectoires de croissance.

## Il l'a dit



**Pierre-Yves Morvan**  
Dirigeant fondateur d'AVEC (Avenir Vertueux Ensemble Créatif)

« Une levée de fonds, c'est un marathon ! L'équipe d'ADI nous a aidés à préparer tout le process. Je pense que les atouts majeurs ont été le ciblage des fonds concernés, la qualité des intervenants rencontrés pour assurer cette levée de fonds. Je retiendrai aussi l'accompagnement, le conseil de l'équipe qui m'a aidé à tenir le rythme, à avancer à bonne vitesse. S'il fallait résumer ce suivi en un mot ? Exigence. »



Retrouvez le témoignage en vidéo

En 2025, ce sont plus de 85 projets de levées de fonds qui ont été challengés, parmi lesquels 11 sont rentrés dans le parcours de préparation à la levée de fonds et **7 levées de fonds** en capital ont été finalisées : une démarche stratégique, menée pas à pas aux côtés des dirigeants. Analyse et définition des objectifs de la levée de fonds, calibrage précis du besoin financier, élaboration de la stratégie adaptée, aide à la préparation des documents, ciblage des investisseurs en capital-risque qualifiés, appui... jusqu'à l'après closing sont autant de briques d'accompagnement portées par l'équipe ! Côté investisseurs, elle joue un rôle d'interface pour identifier les entreprises de Nouvelle-Aquitaine qui ouvrent leur capital, puis assurer la mise en contact.

## INNOVADAY 2025, accélérateur d'investissement & d'innovation !

Organisé tous les 2 ans depuis 2005, ce forum du capital-risque est un catalyseur de rencontres entre startups de la Nouvelle-Aquitaine et investisseurs en capital venus de toute la France. Pour cette 10<sup>e</sup> édition, ADI et Unitec ont orchestré un programme dense : ateliers, conférences et rendez-vous qualifiés.

En amont, le service Levée de Fonds pilote le processus du Forum d'Investissement pendant près de 6 mois : sélection des projets, préparation des lauréats et mobilisation des investisseurs appartenant à leur réseau. Objectif : maximiser des rencontres à fort potentiel de levées.

### Une journée pour convaincre

Composée d'une journée entière de rendez-vous BtoB entre 34 lauréats et 65 investisseurs présents, de 3 ateliers thématiques et d'une plénière, l'édition 2025 s'est avérée fructueuse. Quelques semaines après l'évènement, 80 % des startups sélectionnées étaient encore en lien avec un ou plusieurs investisseurs rencontrés à Innovaday. D'ailleurs, au-delà du forum, ADI poursuit l'accompagnement : chaque année, 5 à 6 des projets sélectionnés sont guidés par l'équipe pour franchir une nouvelle étape de leur développement.

### Innovaday 2025 en bref

34 lauréats sur 98 dossiers reçus. Une promotion marquée par une forte présence deeptech (76 % des projets), des enjeux industriels (44 %) et une représentation féminine remarquable (35 % des projets portés par des femmes)  
65 investisseurs présents (dont 75 % nationaux)  
290 rendez-vous qualifiés

### Ils étaient présents à Innovaday 2025

#### Laurent Monnin, Investisseur VC Bpifrance

« Innovaday est devenu un événement national qui attire des fonds nationaux. On a maintenant un véritable rendez-vous biennal qui nous permet de conclure des investissements potentiels extrêmement sérieux. »

#### Vincent Brousse, Directeur d'investissement IRDI Capital

« Ce rendez-vous est incontournable : il permet d'avoir une photographie, tous les 2 ans, de l'écosystème des startups, celles qui sont en recherche de fonds, celles qui le seront dans plusieurs années. Il réunit aussi beaucoup d'investisseurs, c'est intéressant de rencontrer nos pairs. »

# Implantations : cap sur la réindustrialisation !



Zone industrielle de Lacq

2025 confirme la tendance observée depuis 2 ans, marquée à la fois par des cycles de décision allongés (instabilité financière, économique et partenariale) et par la complexification des projets liée, notamment, aux problématiques environnementales et aux tensions sur le foncier. Pour autant, l'agence demeure un partenaire stratégique à la fois sur la prospection, la valorisation du territoire et l'accompagnement de projets industriels à forts enjeux et impacts durables.



## Caremag : une implantation stratégique pour la Région

Filiale de l'entreprise lyonnaise Carester, Caremag a choisi le bassin de Lacq (64) pour créer son usine de recyclage et raffinage de terres rares, matériaux critiques jouant un rôle clé dans la transition énergétique. À ses côtés depuis 2021, ADI a accompagné l'entreprise dans toutes les étapes clés de son projet.

« C'est l'un des projets stratégiques sélectionnés par la Commission européenne pour sécuriser et diversifier l'accès aux matières premières dans l'UE », souligne Mathieu Strappazon, chargé d'affaires avant d'ajouter : « Il est totalement en phase avec la feuille de route NéoTerra ». En effet, cette unité industrielle doit permettre à Caremag de devenir le 1<sup>er</sup> recycleur européen de terres rares contenues dans les aimants permanents d'équipements en fin de vie et le plus gros producteur occidental de terres rares lourdes.

### Un accompagnement au long cours

Sollicitée dès 2021, l'équipe Invest in N-A est intervenue tout au long de la vie du projet : qualification du besoin, coordination de la réponse régionale, sécurisation d'un co-investisseur étranger sur la qualité du territoire, implication dans l'accueil des investisseurs en région, etc. Un accompagnement qui a abouti, dans un 1<sup>er</sup> temps, au choix du site IndusLacq pour la future implantation de l'unité industrielle puis à la confirmation, en 2025, de l'investissement des partenaires japonais et à la pose de la 1<sup>re</sup> pierre de cette usine, pionnière et exemplaire dans le recyclage des terres rares. À la clé : la création de 92 emplois directs. « Cette usine vient consolider des maillons essentiels de la chaîne de valeur autour de ce recyclage d'aimants et participe à l'émergence d'une filière stratégique au service de la souveraineté industrielle européenne », met en avant Mathieu Strappazon. Et demain ? « Le service reste mobilisé pour accompagner des projets portés par d'autres industriels intéressés par une implantation à proximité de Carester, en amont ou en aval », conclut-il.

**164** PROJETS DÉTECTÉS, dont 71 issus de la prospection ADI.

PROJETS DÉTECTÉS, dont 71 issus de la prospection ADI.

**47** PROJETS ont validé leur implantation grâce à l'appui d'ADI, ce qui représente 602 EMPLOIS CRÉÉS.

PROJETS ont validé leur implantation grâce à l'appui d'ADI, ce qui représente 602 EMPLOIS CRÉÉS.

**38** DOSSIERS D'OFFRES RÉGIONALES positionnés avec un impact économique, dans divers filières (énergie & recyclage, santé, textile...).

DOSSIERS D'OFFRES RÉGIONALES positionnés avec un impact économique, dans divers filières (énergie & recyclage, santé, textile...).

# Talents régionaux : un passeport pour l'Europe

Accélérer, connecter, financer. Les acteurs de Nouvelle-Aquitaine bénéficient d'un accès privilégié aux financements stratégiques et donnent une dimension européenne à leurs projets d'innovation.

ADI est membre d'Enterprise Europe Network (EEN), le plus grand réseau mondial financé par la Commission européenne pour soutenir la croissance des PME via l'innovation, l'internationalisation et le développement durable.

En 2025, ADI a renseigné 358 entreprises sur les opportunités européennes. À la suite d'un diagnostic approfondi, 47 d'entre elles ont bénéficié d'un plan d'accompagnement personnalisé : recherche de financement, mise en relation avec des partenaires technologiques ou R&D, missions d'exploration à l'international ou encore mise en place d'une veille personnalisée.

## Un soutien européen

Ces accompagnements sont pris en charge par l'Europe et ADI sans reste à charge pour l'entreprise.

Le projet SWEEN France a bénéficié d'un financement européen dans le cadre du programme SMP-COSME, projet N° 101052621 et le projet SWEEN-France II bénéficie d'un financement européen dans le cadre du programme SMP-COSME, projet N° 101212657.



## 3 QUESTIONS A...

**Jad Rouhana, CEO de Lynxdrone**

« Nous avons rejoint des projets européens pour trois raisons principales : accélérer notre R&D sur des briques technologiques critiques telles que l'autonomie, la perception, la navigation sans GNSS et les capteurs avancés ; codévelopper avec un écosystème fort composé de laboratoires, d'industriels et de collectivités afin de répondre à des besoins terrain à grande échelle ; et enfin, développer notre réseau ainsi que la notoriété de Lynxdrone. »



En savoir +  
Sur Enterprise Europe Network

## ADI et le textile circulaire européen

En mars 2025, dans le cadre d'une mission EEN, ADI a accompagné 5 entreprises textiles régionales aux Pays-Bas pour découvrir les pratiques innovantes de la filière textile néerlandaise, en matière de gestion des déchets, recyclage, traçabilité et économie circulaire.

Quelques mois plus tard, du 14 au 16 octobre, ADI a accueilli au Pays basque 10 entreprises textiles et 5 représentants de la Confédération nationale de l'Artisanat et des PME de Lombardie. L'objectif : permettre aux PME italiennes de s'inspirer du modèle français, parmi les plus avancés en Europe en textile durable et économie circulaire. Au programme : visites d'entreprises, rendez-vous professionnels et participation à Biarritz Good Fashion 2025, temps fort de la mode responsable.



Pour lire la suite

## 9 startups pour la 2<sup>e</sup> promo d'Impulsion

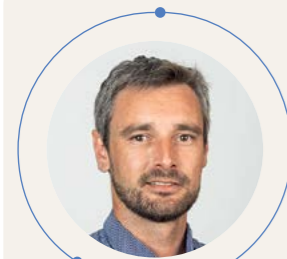
Neuf projets de la filière sport ont intégré, en 2025, le programme d'accompagnement mené par l'agence dans le cadre de l'incubateur Impulsion. Cette 2<sup>e</sup> promotion mixait des solutions innovantes, aux niveaux de maturité variés, autour de la durabilité, de l'intelligence artificielle, de la performance sportive ou encore du matériel réinventé. Au programme : rencontres d'experts, mise en réseau, formations, échanges d'expériences...

**Thomas Lièvremon**  
Dirigeant-fondateur d'AIA Sports et parrain des 2 promotions d'Impulsion  
« Notre région bénéficie d'une belle dynamique au niveau de la filière sport. »



Pour lire le témoignage

## Il l'a dit



**Guillaume Gaston**  
Responsable du service Transformations industrielles ADI

« La notion de durabilité industrielle ne se limite pas à l'empreinte écologique : elle embrasse une vision beaucoup plus globale de l'entreprise. Être durable, c'est bien évidemment faire de la responsabilité environnementale un levier stratégique, plein et entier pour permettre à son entreprise de maîtriser son empreinte écologique. C'est aussi être désirable pour attirer et fidéliser les talents ; conjuguer performance économique et efficacité opérationnelle pour rester compétitif. Une entreprise durable est celle qui sait allier sens, excellence et résilience. »

## Vers l'industrie durable

Conformément à ses nouvelles orientations stratégiques (lire aussi p.5), l'agence s'engage pour s'adapter aux enjeux de durabilité et accélérer la transformation industrielle des entreprises. Illustration avec la mise en place, en 2025, d'un nouveau diagnostic Industrie durable.

Décliné du référentiel ISO 26 000, cet outil s'articule autour de leviers comme l'excellence opérationnelle, l'amélioration de la qualité de vie au travail, la modernisation de l'outil de production et du système d'information ou encore l'efficacité énergétique. En cartographiant la durabilité actuelle de l'activité industrielle, il permet de repérer les opportunités pour renforcer la résilience de cette dernière. Développé courant 2025, ce diagnostic a désormais vocation à être diffusé au sein de l'écosystème régional.

## Accompagnement des services transformations industrielles & Accélérateurs :

les chiffres 2025



## Des programmes phares pour un accompagnement sur-mesure

### Usine du Futur : activer les leviers d'excellence opérationnelle :

Plus de 1200 ETI et PME industrielles et de services à l'industrie ont déjà bénéficié de ce programme financé et piloté par la Région avec l'appui d'ADI depuis plus de 10 ans.

### Accélérateur régional : booster son développement

2025 a vu la clôture de deux promotions PME et ETI de l'Accélérateur, ainsi que le lancement de trois nouvelles promotions PME et ETI. 45 entreprises régionales au total engagées dans ce programme porté par la Région Nouvelle-Aquitaine, Bpifrance et ADI, qui combine parcours de formation de haut niveau, missions de Conseil et mise en réseau de dirigeant(e)s.



## Le Sport Lab N-A dans les starting-blocks

2025 a été marquée par la mise en œuvre d'une démarche de structuration, à l'échelle régionale, d'un « Sport Lab ». Les enjeux sont multiples : structurer la filière sport bien sûr, mais aussi fédérer ses acteurs et stimuler l'innovation à l'échelle régionale. Pilotée par ADI en partenariat avec le CROS N-A\*, dans le cadre de la Conférence régionale du Sport, elle a livré ses 1<sup>ères</sup> pistes d'actions.

Pourquoi un Sport Lab ? Quelles attentes vis-à-vis de cette entité ? Quelle offre de services pourrait-elle porter ? Selon quel modèle économique ? Voici le type de questions abordées lors des ateliers de co-développement menés à Bordeaux, Poitiers et Anglet par les équipes d'ADI, animatrices de la démarche et fortes de leur expérience en matière de structuration et d'animation du Tourisme Lab. « Nous avons pu mobiliser une cinquantaine de participants très divers. En croisant leurs retours avec ceux d'acteurs de la filière recueillis individuellement, nous avons abouti à des pistes d'action qui pourront être mises en œuvre courant 2026 », annonce Camille Lucas, cheffe de projets pour la filière sport. Une co-construction... constructive, pour un avenir sportif solidaire, innovant et porteur de valeurs partagées !



En savoir +

\*Comité Régional Olympique Sportif de Nouvelle-Aquitaine.

# Faire des salons professionnels un levier de business : la méthode ADI

Accélérateurs d'opportunités, les salons concentrent en un même lieu, décideurs, investisseurs et partenaires potentiels. En accompagnant les entreprises, notamment les primo-exposantes, dans ces moments clés, ADI leur offre le cadre structurant et stratégique indispensable à leur développement.

Salon International de l'Aéronautique et de l'Espace du Bourget, Forum International de la Cybersécurité, Pollutec... ADI accompagne les entreprises régionales sur les grands rendez-vous nationaux et internationaux en lien étroit avec la Région Nouvelle-Aquitaine, qui finance les stands, notamment. Le défi de l'agence : amener chaque année de nouveaux acteurs sur ces salons, afin d'ouvrir les marchés à un plus grand nombre d'entreprises néo-aquitaines.

## Transformer l'essai

Les accompagnements ADI visent à faire de chaque participation un levier de croissance. Pour offrir aux participants une forte visibilité sous la bannière régionale, l'agence propose

un accompagnement de A à Z : coordination logistique, organisation globale, exposition du matériel, implantation des entreprises, communication, gestion financière.

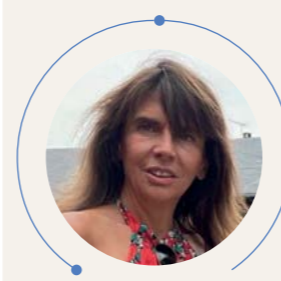
## Les missions d'ADI :

Recruter les entreprises régionales.

Prospecter de nouveaux acteurs grâce à sa connaissance fine des écosystèmes (aéronautique, cybersécurité, énergie, environnement...).

Mobiliser les plateformes de matchmaking et ses réseaux, comme Enterprise Europe Network ou Aerospace Valley, pour générer des rendez-vous B2B qualifiés.

## Elle l'a dit



**Sabine Gondallier de Tugny**  
Cheffe de projets Salons & Événements ADI

« Un salon professionnel exige une préparation minutieuse et une capacité à créer les bonnes connexions au bon moment. Notre rôle, chez ADI, est de permettre aux entreprises de se concentrer sur l'essentiel : leurs innovations, leurs prospects et leurs rendez-vous. Nous travaillons plusieurs mois en amont pour structurer une présence régionale cohérente, attractive et performante. L'enjeu est double : offrir un cadre collectif puissant sous bannière Nouvelle-Aquitaine et permettre à chaque entreprise, notamment aux nouveaux acteurs, de trouver sa place sur des marchés concurrentiels. Quand une entreprise repart avec des contacts qualifiés, un partenariat stratégique ou une première ouverture à l'international, nous savons que le pari est réussi. »

**Jérôme Creuzet, Président de CSA, PME de 50 salariés, spécialisée dans l'usinage de pièces de grandes dimensions (jusqu'à 30m).**

« Notre adhésion à ADI à l'issue du salon du Bourget 2025 relève presque d'une régularisation, car, en réalité, l'agence nous accompagne depuis de nombreuses années. Elle a été déterminante à plusieurs moments clés. Je peux même dire qu'ADI a contribué à sauver l'entreprise en 2020, en nous aidant à obtenir des subventions décisives pour investir et nous diversifier. Sur les salons professionnels, son soutien est tout aussi précieux : une PME comme la nôtre n'a ni le temps ni la logistique d'organiser ces opérations. Enfin, au quotidien, l'agence reste un partenaire essentiel, notamment sur le sujet de l'aide à l'innovation. »

**121**  
ENTREPRISES  
ACCOMPAGNÉES EN  
2025 DANS LE CADRE  
DES SALONS

ENTRE **90%** ET  
**100%**  
DE TAUX DE  
SATISFACTION SUR LES  
ACCOMPAGNEMENTS  
ADI SUR LES SALONS

**112**  
ÉVÉNEMENTS  
ORGANISÉS

# L'économie circulaire, maillon central pour la transition

Faire plus et mieux avec moins : ainsi peut se résumer l'ambition de l'économie circulaire, modèle économique durable qui place l'optimisation de l'usage des ressources naturelles au cœur de ses enjeux. Irriguant les activités d'ADI, elle contribue à rediriger l'économie régionale vers plus de robustesse, de souveraineté, de durabilité. Avec l'innovation et la coopération comme leviers d'action. Illustrations.



Signature du partenariat opérationnel renforcé ADI-Soltena, le 8 octobre 2025 au salon Pollutec à Lyon.



## ADI + Soltena : l'union (des offres) fait la force !

Le 8 octobre 2025, une nouvelle étape a été franchie en faveur de la transition écologique des entreprises et des territoires de Nouvelle-Aquitaine : ADI et le réseau Solutions pour la Transition Écologique Nouvelle-Aquitaine (Soltena) ont officialisé leur partenariat opérationnel pour 3 ans. « La coopération est au cœur de ce partenariat », commente Suzanne Poitou, référente économie circulaire pour l'agence. « Il s'agit de travailler main dans la main, de créer des synergies pour étoffer nos offres pour les entreprises et les territoires, et les rendre plus visibles ». Dès 2026, des parcours collectifs d'entreprises dédiés à la transition écologique, à l'économie circulaire et à l'innovation responsable seront par exemple proposés.

## Et aussi...

En 2025, ADI s'est impliquée aux côtés d'acteurs du territoire pour coanimer ou coorganiser des ateliers et événements en lien avec l'économie circulaire : en novembre, un atelier de sensibilisation à Pau, destiné aux PME ; en décembre à Angoulême, un événement rassemblant de nombreux acteurs de l'emballage, de la plasturgie, du recyclage et de l'agro-alimentaire autour d'un enjeu clé : faire progresser l'usage de matières plastiques recyclées dans les emballages.

## L'EFC au service de l'économie circulaire

ADI anime une mission pour déployer l'Économie de la Fonctionnalité et de la Coopération (EFC) en Nouvelle-Aquitaine. Pilotée par la Région et l'ADEME, elle favorise la transition des entreprises vers **des modèles économiques plus durables centrés sur l'économie de l'usage et la coopération**. Diagnostics, parcours, ateliers de sensibilisation... l'offre d'ADI est multiple et, en 3 ans, a permis de sensibiliser 400 entreprises, et d'en accompagner une cinquantaine sous différentes formes.

## En 2025, deux temps forts ont complété cette offre :

à l'initiative d'ADI, la Nouvelle-Aquitaine a accueilli pour la 1<sup>re</sup> fois **les Universités de l'EFC** (20 et 21/11) : 2 jours pour explorer l'EFC, notamment sous le prisme régional, partager des expériences, participer à des visites apprenantes et à 22 ateliers thématiques. 300 participant-es ont pu découvrir les pistes d'actions pour faire de l'EFC un levier de performance pour les entreprises.

le **club EFC N-A**, animé par l'agence, est officiellement lancé à cette occasion, rassemblant la vingtaine d'entreprises ayant suivi le parcours EFC depuis 2022. L'objectif ? « Faire pivoter son modèle économique demande du temps. Ce club permet de prolonger ces parcours par un lieu d'expérimentation, d'interconnaissance et de soutien autour des thématiques de l'EFC », explique Sébastien Grall, chef de projet pour ADI.



[Focus INNOVATION]

## L'innovation sociale (IS), moteur d'une dynamique vertueuse pour nos territoires



Avec **44 projets retenus dans le cadre de l'AMI-IS** 36 en expérimentation, 8 en développement l'innovation sociale (IS) a continué d'essaimer sur les territoires néo-aquitains en 2025, soutenue par la Région et ADI. Une dynamique organisée autour de grappes stratégiques (cf. Néo Terra) : préserver nos ressources naturelles, encourager les solidarités, mieux se nourrir, promouvoir des modèles économiques responsables, mieux se déplacer et habiter, mieux soigner et se soigner.

Au-delà, l'agence a conforté **son rôle d'impulsion et d'accompagnement** durant cette année. « *Nous avons même innové au sein de l'IS* », appuie Kilian Rausch, référent IS et ESS pour l'agence. Un travail sur les grappes d'IS a notamment été mené avec la Région pour aboutir à la définition de mesures d'impact social. Autres exemples d'actions menées : poursuite des ateliers de sensibilisation, travail collaboratif avec PQN-A autour des démarches alimentaires de territoire, participation au Forum Mondial de l'ESS à Bordeaux (octobre) véritable vitrine pour l'IS, etc.

« *Nous allons nous concentrer en 2026 sur la pérennisation des projets lauréats jusqu'ici\**. L'agence continue de se positionner sur l'innovation sociale : nous restons mobilisés pour rendre ces structures plus robustes et valoriser l'IS comme facteur différenciant pour l'avenir », affirme Kilian Rausch.



Retrouvez le témoignage de Blutopia (17), association lauréate pour 2025

\* Au total, depuis 2014, l'AMI-IS a soutenu 436 projets, dont 360 expérimentations et 76 projets lauréats soutenus par une aide au développement.

### QUAND INNOVATION INDUSTRIELLE RIME AVEC TRANSITION

Si la composante innovation est centrale dans les projets accompagnés par les équipes d'ADI, elle est aussi un levier majeur de redirection pour les entreprises, vers des modèles plus durables. En 2025, **l'entreprise Bambou (24)** lance commercialement une solution innovante développée d'abord pour ses propres équipes : COZI®, solution de tuiles d'arêtiers prêtes-à-poser qui simplifie et sécurise le travail sur les toits. De l'idée à l'industrialisation de la solution, l'entreprise a suivi un parcours d'innovation complet, épaulée par les équipes d'ADI (structuration de la démarche, accompagnement sur le volet propriété intellectuelle, recherche de cofinancements, appui au montage des dossiers, mise en relation...) et des partenaires locaux, comme M-Tecks EAC, entreprise spécialisée en ingénierie mécanique. Un site pilote a été aménagé en Corrèze pour accueillir notamment une ligne de découpe automatisée. « *C'est un projet qui cumule innovation et performance économique, coopération locale et impact RSE* », relève Patricia Golzio, cheffe de projet innovation ADI. Prochaine étape ? « *Cette solution va changer radicalement les pratiques de la filière notamment en termes de RSE (sécurité, pénibilité, nuisances...)*. De plus, optimiser la découpe permet de concentrer les déchets sur un seul site et peut ainsi ouvrir des pistes de réflexion pour la revalorisation des matériaux. »



Retrouvez le témoignage Caroline Bambou Dufour, présidente de Bambou

# Mobilité, transport, construction, achats responsables : ADI structure la décarbonation des entreprises

En 2025, ADI Nouvelle-Aquitaine poursuit ses accompagnements auprès des entreprises et de la filière maritime sur les enjeux de décarbonation. L'année a notamment été marquée par la publication d'un guide de décarbonation des transports et le déploiement du catalogue des solutions bas carbone.



Visite du port de La Rochelle lors des rencontres « Énergies Marines Renouvelables », 3 novembre 2025

Le guide de décarbonation des transports constitue la première brique d'une action plus globale appelée à se déployer dès 2026. Destiné aux entreprises souhaitant diminuer leurs émissions de CO<sub>2</sub> liées aux déplacements domicile-travail des salariés, aux déplacements professionnels et aux flux logistiques de matières premières, il propose une lecture claire du cadre réglementaire, ainsi qu'un panorama des solutions disponibles en Nouvelle-Aquitaine dans une approche territorialisée.

### Le catalogue néo-aquitain des solutions bas carbone monte en puissance

Agriculture et alimentation, bâtiments et aménagement urbain, énergie, gestion de l'eau... Piloté par ADI, ce catalogue répertorie une sélection de plus de 900 solutions néo-aquitaines susceptibles d'accompagner les entreprises dans la décarbonation et l'adaptation de leurs activités au changement climatique. Destiné aux entreprises comme aux acteurs publics, il recense des solutions éprouvées et locales. Le catalogue est ouvert à tous et consultable en libre accès depuis début 2025.



Retrouvez la vidéo du catalogue des solutions bas carbone

### Transport fluvial et maritime : cap vers la réduction des émissions

Dans le cadre de la feuille de route régionale nautisme et naval 2023-2028, ADI est également fortement mobilisée sur la décarbonation du secteur. En 2025, l'agence – en partenariat avec la Région Nouvelle-Aquitaine, Atlantic Cluster et le pôle S2E2 – a réalisé une cartographie de la chaîne de valeur nautisme et naval dédiée aux acteurs engagés dans la transition énergétique maritime. Évolutive, cette cartographie facilite notamment l'émergence de projets d'innovation collaborative. Présentée lors des Assises de l'économie de la mer à La Rochelle et au Salon du Grand Pavois, elle constitue un véritable outil opérationnel de dialogue technologique entre l'énergie et le maritime.

Le 3 novembre, ADI a également coorganisé les rencontres « Énergies Marines Renouvelables », en préambule des Assises de l'Économie de la Mer de La Rochelle.

### Elle l'a dit



Vanessa Lodié  
Référente décarbonation  
Infrastructures & Mobilités ADI

« La décarbonation et les filières qui y contribuent se nourrissent mutuellement. Structurer les filières de l'éolien offshore, des mobilités bas carbone, des batteries ou des nouvelles molécules permet de booster les collaborations, de raccourcir les délais d'introduction des solutions sur le marché, de mutualiser les investissements nécessaires pour y avoir recours et de sécuriser les trajectoires de réduction d'émissions des entreprises qui vont les utiliser. ADI favorise cette dynamique en orientant les entreprises vers des expertises techniques et financières et en les connectant à des offreurs de solutions régionales. Ce travail collectif renforce la compétitivité du tissu économique, développe les compétences locales et accélère la décarbonation en Nouvelle-Aquitaine. »

# Cap vers les achats responsables

ADI a engagé un nouveau chantier stratégique : structurer une feuille de route dédiée aux « achats responsables ». L'ambition ? Faire de la fonction achats un levier puissant de transformation environnementale et sociétale.

## Fédérer un écosystème vertueux

Le programme régional « Impact' Achat » vise à accélérer la transition environnementale et sociale des entreprises en mobilisant leur fonction achats, véritable levier stratégique pour renforcer leur performance et leur compétitivité. Il est le fruit d'une coopération au sein du cercle régional des achats responsables, collectif fédérant les têtes de réseaux institutionnelles et économiques (Ademe, Région Nouvelle-Aquitaine, CCI Nouvelle-Aquitaine, Cress, Afnor, 3AR, ADI).

## Un programme structurant pour les entreprises

Soutenu financièrement par l'ADEME et la Région Nouvelle-Aquitaine, le programme « Impact'Achat » propose plusieurs actions : sensibilisation, recensement des formations existantes, accompagnements individuels ou collectifs, groupes de travail thématiques, cartographie régionale des expertises disponibles en Nouvelle-Aquitaine et événements de mise en relation B2B, dont le salon inversé des Achats Responsables NéoBusiness en Nouvelle-Aquitaine. Afin d'adapter l'offre aux besoins du terrain, ADI a également lancé une enquête régionale. 150 entreprises y ont répondu. Les résultats permettront d'enrichir la feuille de route et de proposer des webinaires et actions ciblées.

## Former les acheteurs à la décarbonation

Depuis début 2025, ADI anime, via son laboratoire d'idées Néotopies, une dynamique régionale dédiée à la décarbonation des achats. Un groupe de travail réunissant une quinzaine de grands groupes et ETI industriels néo-aquitains issus de secteurs variés a été constitué. Cet espace d'échanges permet d'intégrer les critères carbone dans les stratégies d'achat, de partager des retours d'expériences et de renforcer le rôle stratégique de la fonction achat dans les trajectoires de décarbonation. Ces travaux ont conduit à la conception d'une formation pilote dédiée aux achats décarbonés des entreprises. Elle est portée par ADI, la Région, l'ADEME, sera construite avec la Coopérative Carbone, qui en assurera la mise en œuvre et déployée en 2026.

## ADI montre l'exemple

L'agence applique ces principes à son propre fonctionnement en déployant une politique interne d'achats responsables. Elle a, notamment, rejoint le réseau 3AR, qui fédère les acteurs publics, engagés dans cette démarche.

## Geoclay à Confolens : un site bas carbone qui dynamise l'économie rurale

À Confolens, le projet industriel de Geoclay a pris forme grâce à l'appui déterminant d'ADI. Le service implantation a accompagné la start-up dans toutes les étapes clés de son implantation : analyse de la filière construction, mise en relation avec les experts sectoriels et recherche foncière approfondie. Trois solutions ont été étudiées avant que l'entreprise ne retienne un site de 10,3 hectares, au cœur d'un territoire rural en quête de nouveaux moteurs économiques.

Au-delà de l'implantation, l'enjeu est stratégique. En développant des liants bas carbone capables de réduire jusqu'à 80 % l'empreinte du béton traditionnel, Geoclay s'inscrit dans la dynamique de décarbonation du secteur du bâtiment. Son modèle, fondé sur la valorisation d'argiles issues de l'économie circulaire, contribue à structurer une filière régionale innovante et à renforcer la souveraineté industrielle. À la clé : 25 emplois directs d'ici trois ans et un effet d'entraînement pour tout l'écosystème local du BTP.



### 3 QUESTIONS A...

**Théa Lancien**  
Responsable Produit et Process Hydrogène  
Madic Industries

**En décembre 2025, Madic Industries a inauguré une station de recharge hydrogène pour véhicules lourds et légers à Saint-André-de-Cubzac. Est-ce la première infrastructure de ce type en Nouvelle-Aquitaine ?**

Oui. Cette station de distribution d'hydrogène accessible au public et à toutes les catégories de véhicules est une première. Elle bénéficie d'un emplacement stratégique, à proximité immédiate de l'autoroute A 10, entre Paris et Bordeaux. Une station existe à Pau, mais elle est réservée aux bus de la ville.

**Quel rôle ADI a-t-elle joué dans cette réalisation ?**

Un rôle très concret, puisque les accompagnements d'ADI ont contribué à l'obtention en 2024 d'une subvention régionale de 785 000 € pour un investissement global estimé à 4 M€. ADI a accompagné Madic Industries dès l'origine en 2022. Son intervention s'est articulée autour de plusieurs leviers, comme des conseils stratégiques sur le positionnement du projet et l'accès au marché, les mises en relation avec les interlocuteurs clés au sein de la Région et de l'ADEME, la coordination des échanges avec les financeurs publics ou encore la sécurisation des aides publiques.

**Plus largement, quels avantages retirez-vous de votre relation avec ADI ?**

**Quelles sont vos attentes pour la suite ?**

L'ouverture de cette station est une étape décisive et structurante pour le développement de solutions hydrogène en Nouvelle-Aquitaine, en France et en Europe. Au-delà du soutien opérationnel sur cette station, notre relation avec ADI nous apporte des bénéfices durables. D'abord un accès privilégié à l'écosystème régional. ADI nous permet de mieux comprendre les mécanismes publics propres à la Région et cette acculturation est précieuse lorsqu'on porte des projets innovants. Ensuite, un effet réseau très concret : mises en relation avec des entreprises locales, identification de partenaires potentiels, découverte de solutions complémentaires... Ces connexions favorisent les synergies.

La Nouvelle-Aquitaine est encore en phase d'évolution sur la structuration de l'hydrogène, mais de nombreux projets émergent. ADI joue un rôle clé pour mettre en lumière les acteurs régionaux et renforcer la visibilité des savoir-faire locaux.

Pour la suite, Madic Industries ambitionne de déployer de nouvelles stations de distributions en Europe et de développer une offre de stations compactes en France et en Europe. Dans ces perspectives, nous comptons continuer à nous appuyer sur ADI.

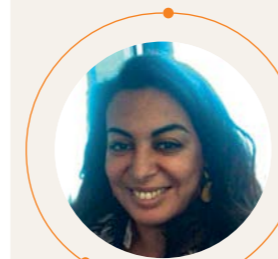
### Elle l'a dit



**Gaëlle Raboyeau**  
Référente achats responsables ADI

« Les achats peuvent représenter une part significative – souvent autour de 60 % – du chiffre d'affaires des entreprises, ce qui en fait un levier stratégique essentiel. S'intéresser à l'ensemble de la chaîne de valeur favorise une dynamique collective transverse où chaque acteur, acheteur ou fournisseur, contribue à une transition durable. »

### Elle l'a dit



**Boutaina Belhaj**  
Présidente du Conseil National des Achats de Nouvelle-Aquitaine,  
Directrice des achats Suez de l'activité eau en France

« ADI, catalyseur des achats responsables »

« En Nouvelle-Aquitaine, plusieurs acteurs jouent un rôle clé dans le domaine des achats responsables, notamment 3AR et le Conseil National des Achats. Ces associations aux missions complémentaires œuvrent ensemble pour promouvoir des pratiques d'achat durables. Dans ce cadre, l'action d'ADI revêt une importance cruciale. L'agence fédère les acteurs publics et privés, encourageant une collaboration collective autour d'une feuille de route commune. Les achats responsables ne se limitent pas aux enjeux environnementaux, mais intègrent une dimension sociétale significative qui se traduit par le soutien à l'emploi local, le développement de l'insertion professionnelle et l'amélioration des pratiques de paiement. En mettant en lumière ces thématiques à travers des initiatives comme NéoBusiness, ainsi que par le biais de formations et d'accompagnements, ADI participe activement à la dynamique et à l'essor de notre territoire. »

# • Tourisme :

## 5 ans d'innovation au service des entreprises

Le Tourisme Lab de Nouvelle-Aquitaine a célébré ses 5 ans en 2025. Lancé en 2020 pendant la crise sanitaire pour soutenir la filière et relancer l'économie touristique, ce laboratoire d'innovation animé par ADI s'est imposé comme un dispositif unique en France.

### Elle l'a dit



**Marion Oudenot-Piton**  
Responsable du Tourisme Lab

« Innover, c'est se donner l'opportunité d'être créatif dans un contexte de contrainte. C'est aussi admettre de devoir avancer avec les moyens du bord ! Les programmes que nous avons bâtis, aussi atypiques que frugaux, nous ont considérablement appris. Notre modèle, nos outils et le TLNA dans son ensemble sont aujourd'hui observés dans d'autres régions : c'est un travail de longue haleine, porteur de sens et inspirant dont je suis très fière ! »



Retrouvez les vidéos  
10 capsules RxSx



Atelier « 2 tonnes »  
Tourisme Lab x  
Ademe, 19 avril  
2024.

Créé par la Région Nouvelle-Aquitaine et animé par ADI, le Tourisme Lab a pour missions d'accélérer des projets territoriaux et d'accompagner start-up, TPE et PME dans leur stratégie d'innovation. Le 9 décembre 2025, 120 participants se sont réunis pour célébrer un bilan solide :

- Plus de 100 projets accompagnés.
- Plus de 50 événements professionnels organisés.
- 5 expérimentations inédites associant solutions et territoires, avec le soutien d'Atout France, sur le recrutement, la mobilité décarbonée, les économies d'énergie dans les stations de montagne, la restauration et l'écoresponsabilité, le réemploi et l'économie circulaire dans les hébergements de plein air.
- 3 dispositifs d'appui : Tipi 535 pour les jeunes pousses, l'Accélérateur pour les entreprises innovantes matures et l'Open Innovation pour les grands acteurs du tourisme.

### ADEME et Tourisme Lab : accélérer la transformation du modèle d'affaire des entreprises

Initié en 2024, le partenariat entre l'ADEME et le Tourisme Lab s'est poursuivi en 2025 pour accompagner la transformation des modèles d'affaires des entreprises du tourisme face aux enjeux du changement climatique. Huit entreprises, reconnues pour leur capacité d'innovation et leur contribution à l'économie régionale, ont bénéficié d'un accompagnement intensif. Au total, 15 sessions et 70 heures de formation ont permis aux chefs d'entreprise d'aborder des sujets majeurs, comme la montée en compétences sur le changement climatique et ses impacts, l'anticipation des risques réglementaires et juridiques, l'adaptation de son modèle d'affaire...

Le programme s'est terminé par la présentation des feuilles de route 2030 des entreprises accompagnées. Fort de cette dynamique, le TLNA s'engage à étendre cette initiative en 2026 aux TPE/PME.



Retrouvez la suite du témoignage d'Erwan Simon en scannant ce QR Code

### 3 QUESTIONS A...

**Erwan Simon, CEO GENIAL (www.WeAreGenial.com)**

« Le Tourisme Lab Nouvelle-Aquitaine a clairement façonné le visage actuel de GENIAL. En quatre ans, nous sommes passés de 5 à 25 collaborateurs. Au-delà de la réussite économique, je retiens l'accompagnement humain : des experts pragmatiques, engagés au service des jeunes pousses. Le Tourisme Lab est un programme exigeant mené par des personnes de grande qualité. »

# • LOOP Santé booste la transition de la filière

Innovant et ambitieux, le programme LOOP Santé piloté par ADI depuis 2021 accompagne les industriels et l'ensemble des acteurs de la chaîne de valeur du secteur vers des pratiques durables. Éco-conception des produits, emballages durables, recyclage et revalorisation des déchets, achats durables, alternatives au plastique... les leviers sont nombreux. Retour sur 2025 en 4 actions phares.

### AMI\* TESNA : « Soigner tout en préservant l'environnement : c'est possible ! »

Les 10 lauréats de l'AMI TESNA retenus en 2024 ont pu mettre en œuvre des actions concrètes pour réduire leur impact écologique, tout en répondant aux attentes des usagers grâce à une collaboration peu commune avec les acteurs hospitaliers. Pour Cyril Vincent, responsable Grand Compte Hospitalier chez SANOFI, entreprise lauréate pour son expérimentation sur l'approvisionnement en médicaments : « Collaborer avec les équipes de l'hôpital de Mont-de-Marsan a été extrêmement intéressant. Ça nous a permis de rencontrer toutes les parties prenantes de l'établissement, de monter ensemble un projet qui a du sens et reconductible à la fois pour Sanofi et pour le centre hospitalier à l'égard d'autres fournisseurs. L'objectif, c'est que les résultats satisfaisants au niveau logistique puissent être transformés en économies de gaz à effet de serre. »



En savoir +  
sur les lauréats et leurs projets.

### Recysanté, l'expérimentation en phase active

ADI et Reviplast ont co-construit le projet Recysanté dans le cadre de Loop Santé, pour structurer une filière de recyclage des emballages plastiques hospitaliers avec les établissements de santé. Quatre établissements pilotes sont partenaires : les CH d'Angoulême et de Bergerac, et les CHU de Limoges et Poitiers. Objectifs visés : mettre en place un tri efficace de différents types de plastiques dans les établissements de santé, et permettre à Reviplast de poursuivre un

développement industriel compatible avec les contraintes économiques de ces derniers. À l'issue d'un 1<sup>er</sup> diagnostic, plus de 70 % des plastiques seraient recyclables. 2026 verra les résultats définitifs de cette expérimentation cofinancée par l'ADEME.



En savoir +

### Une convention stratégique entre ADI et ALLIS-NA

Le 9 décembre 2025, l'agence et ALLIS-NA, cluster régional fédérant plus de 100 acteurs de la filière santé, ont renouvelé leur partenariat en faveur d'un développement économique, durable et compétitif de la filière santé. Une complémentarité qui se concrétise par de nombreuses actions communes au service des acteurs de la filière.



En savoir +

### Accompagner vers les achats durables

Inédit en 2025 : ADI a imaginé en partenariat avec l'Afnor et ALLIS-NA un roadshow en 3 dates sur l'iDMd, index Dispositif Médical durable. Ce dernier permet aux acheteurs des établissements de santé de comparer des dispositifs médicaux équivalents selon des critères environnementaux et sociaux, pour faciliter des choix d'achats plus responsables. Ces ateliers concrets ont mobilisé une soixante d'acteurs au total, très satisfaits. La diffusion de ces bonnes pratiques est désormais reprise à l'échelle d'autres régions.



Convention ALLIS-NA

### Il l'a dit



**Jean-Edouard de Cumont**  
Président de Gaz Systèmes (64)

« Depuis 6 ans, Gaz Systèmes conçoit et fabrique des générateurs d'oxygène et des dispositifs de gaz médicaux pour le secteur médical. Nous avons sollicité l'accompagnement d'ADI sur un sujet de R&D. Mis en réseau avec des laboratoires et centres de transfert de technologie, recherche de financements publics... nous avons gagné un temps précieux et pouvons désormais enclencher la 1<sup>re</sup> étape de notre programme de R&D. »



Retrouvez l'intégralité du témoignage de Jean-Edouard de Cumont

# Bilan social 2025 : les chiffres clés

Répartis dans les 6 sites de l'agence en Nouvelle-Aquitaine, 78 collaborateurs et collaboratrices constituent le cœur battant d'ADI. Leur expertise et leur engagement participent à l'ambition collective : rediriger l'économie régionale par l'innovation pour répondre aux défis écologiques et sociaux.

## Ressources humaines

78 collaborateur·rices  
70 % sont cadres  
Âge moyen : 46 ans  
Ancienneté : 12 ans en moyenne.

## Mixité et égalité femmes-hommes

62 % de femmes  
66 % des managers sont des femmes  
Index égalité : 87/100.

## Formation

**72 salarié·es** formés en 2025, soit 90 % des effectifs qui ont participé à au moins une formation

## 6 services supports, essentiels au bon fonctionnement de l'agence

ressources humaines & moyens généraux  
achats & juridiques  
finances  
systèmes d'information  
information & communication  
relations parties prenantes.

## La gouvernance d'ADI

1 Directoire, présidé par Christian Houel et composé de 11 personnes  
3 réunions du Directoire/an  
2 Conseils de surveillance/an. Le Conseil de surveillance de l'agence réunit 40 personnes représentant les 5 collèges d'adhérents : entreprises et organismes financiers/ formation, recherche et enseignement supérieur /partenaires socio économiques, collectivités territoriales et EPCI / personnalités qualifiées.  
1 assemblée générale (638 adhérents).

## Un dialogue social dynamique

La signature de l'accord QVCT en 2025 marque une étape importante pour le quotidien des 78 collaborateur·rices de l'agence. S'il reprend les fondamentaux du précédent accord en la matière, il permet aussi de formaliser les nouveaux usages et d'intégrer des innovations.

Plusieurs chantiers ont été conduits cette année au sein de l'agence pour améliorer le bien-être au travail et renforcer l'adhésion des équipes. Après avoir travaillé sur le temps de travail, un groupe associant des membres du CSE et Kilian Rausch, délégué syndical, s'est attelé au chantier de la qualité de vie et des conditions de travail (QVCT). « L'accord a été co-construit de bout en bout avec l'employeur et, au final, nous disposons d'un document très fourni qui donne de la visibilité aux salarié·es sur la qualité de vie mais aussi sur les conditions de travail – ce dernier point étant une nouveauté », explique Kilian Rausch.

## Un cadre rénové, évolutif et structurant

Sur le fond, l'accord aborde différentes thématiques : santé, santé mentale, sécurité, équilibre entre vie personnelle et vie professionnelle, relations de travail et climat social, organisation du travail, égalité professionnelle et inclusion. « Il s'agissait de mettre à jour le précédent accord, en conservant ce qui était encore d'actualité, de formaliser des usages par exemple, 3 jours pour enfant malade pris en charge à 100 % au lieu de 50 % et d'entériner des innovations : le droit à l'erreur et à l'expérimentation est désormais acquis, encadré, et distingué de la faute professionnelle. On peut également citer le travail mené autour de la prévention à la santé mentale, incarné par un atelier dédié, un webinar de sensibilisation aux risques psycho-sociaux et au burn-out et une formation PSSM\* », détaille Alison Hayes, responsable RH et des services généraux. Signé pour une période indéterminée, il pourra être révisé en fonction des évolutions et réalités des conditions de travail au sein de l'agence. « Nous en avons exclu la question de la Gestion des Emplois et Parcours Professionnels (GEPP) qui fera l'objet d'un accord à part entière en 2026 », conclut-elle.

\*Premiers Secours en Santé Mentale.

## Il l'a dit



**Kilian Rausch**  
Délégué syndical ADI

« Le dialogue social est en place : j'ai l'impression qu'on arrive à mettre rapidement sur pied des accords et à avoir des résultats positifs pour les salarié·es et pour l'agence. Il y a un véritable esprit de coopération que nous travaillons à faire perdurer. »

# Une agence responsable

Impulsée dès 2022 et associant les collaborateur·rices de l'agence, la politique RSE d'ADI s'est structurée autour de 11 engagements et d'un plan d'actions décliné annuellement. Retour sur les principaux chantiers RSE concrétisés en 2025.



Départ en vélo pour notre séminaire annuel 2025.

## Mobilités durables : accord signé !

C'est une 1<sup>re</sup> pour l'agence : à l'issue d'un travail collectif mené par un groupe RSE dédié, en collaboration avec le délégué syndical et le service RH, un accord sur les mobilités durables est signé en juillet 2025. Objectif : donner aux collaborateur·rices les moyens de privilégier des modes de transport doux pour leurs déplacements domicile-travail. Marque de l'engagement de l'agence en la matière, cet accord contient un éventail de solutions accessibles et adaptées à la diversité des situations et des besoins : forfait mobilités durables (aide financière forfaitaire), remboursement de la carte TER, remboursement à 70 % des abonnements aux transports en commun, promotion de l'autopartage sur certains sites... Fin 2025, près d'1 salarié·e sur 2 utilisait un mode de transport alternatif à la voiture pour venir travailler !

## Une Charte de déontologie, socle commun

Guidée par un double impératif d'exigence et d'éthique, l'agence s'est dotée en 2025 d'une Charte de déontologie, grâce à un groupe de travail dédié. Pourquoi ce cadre ? Pour renforcer la confiance des parties prenantes, protéger ADI et ses collaborateur·rices, promouvoir les valeurs et engagements qui orientent leur action quotidienne. Diffusée aux collaborateur·rices et signée par les membres de la gouvernance, la Charte décline :

### 4 PRINCIPES D'INTERVENTION ET D'ÉTHIQUE OPÉRATIONNELLE :

1. non concurrence avec le secteur marchand
2. transparence
3. égalité de traitement
4. préservation des équilibres territoriaux

### 3 ENGAGEMENTS :

1. confidentialité
2. professionnalisme & expertise
3. neutralité & impartialité

## Inclusion & diversité, des perspectives pour 2026

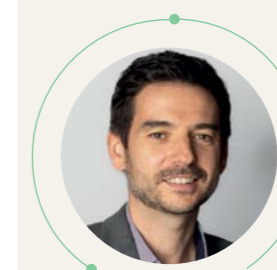
Côté inclusion, l'année 2025 a vu la participation de l'agence à l'opération nationale Duo Day, ou encore la conclusion de marchés réservés à des ESAT, entreprises adaptées (entretien des locaux, déménagement de mobilier). Ciblée comme sujet prioritaire par les collaborateur·rices, la diversité fait l'objet d'une réflexion par un groupe de travail dédié, qui devrait notamment aboutir, en 2026, à des propositions dans le champ du handicap et par la signature d'une Charte de l'inclusion et de la diversité pour l'agence, précisant ses engagements en la matière.



## Zoom sur le bilan carbone d'ADI

À la suite de l'analyse de son bilan carbone, l'agence a décidé d'activer plusieurs leviers pour réduire son empreinte : - 32 % d'émissions à horizon 2030. Plusieurs mesures sont identifiées et mises en œuvre dès 2025 dans différents domaines : déplacements, mais aussi achats et prestations, énergie, déchets... Un engagement quotidien, au service de la transition écologique, relayé par les collaborateurs et collaboratrices.

## Il l'a dit



**Vincent Bost**  
Directeur général  
ADI

« Les principes de conduite éthique et professionnelle constituent pour tous les salarié·es d'ADI des fondamentaux. En tant qu'organisme portant une mission d'intérêt général, notre agence s'appuie sur des fonds publics pour soutenir la croissance et l'innovation des entreprises du territoire. Dès lors, nous plaçons la déontologie, la transparence et la responsabilité au cœur de chacune de nos actions. »



En savoir +  
sur la politique RSE  
d'ADI

# Pilotage responsable & stratégie

Ressources humaines, achats et juridique, comptabilité-finances, systèmes d'information et communication... ces fonctions sont indispensables au bon fonctionnement de l'agence et à l'exercice des missions de ses 78 collaborateurs. Coup de projecteur sur une année au service de la stratégie et de l'efficacité de l'agence.

## Elle l'a dit



**Agnès Champalaune**  
Directrice administration générale,  
performance et RSE ADI

Guidés par notre Cap stratégique, notre enjeu est désormais de nous transformer pour faire vivre nos engagements dans les actes de l'agence : stratégie, offre de services, relations aux parties prenantes, méthodes de travail, arbitrages budgétaires et RH.

## Des chantiers de transformation digitale

Exigence et responsabilité : ces deux impératifs orientent le programme d'actions d'ADI en externe comme en interne. Dans une logique d'efficacité et de sobriété, deux chantiers majeurs sont engagés en 2025 :

l'optimisation et la digitalisation des process RH et achats ont mobilisé l'ensemble des fonctions support : sécuriser nos données, mieux les exploiter pour piloter et améliorer le confort de travail de tous les collaborateurs.

une amorce d'appropriation de l'Intelligence Artificielle (IA) dans nos usages au travers de premières applications dans les domaines :

- Juridique & RH (interrogation de nos textes de référence),
- Communication : aide à la création de contenus récurrents,
- Métiers : Veille et préparation des rendez-vous avec les entreprises.

# 25



c'est le nombre de marchés publics en 2025 permettant à l'agence de réaliser ses achats (SI, communication, entretien...), dans le respect de sa Charte de déontologie (lire aussi p. 25).

# 93 %

des prestataires retenus sont des TPE/PME



## Quelques perspectives pour 2026

Accord GEPP : pour anticiper les besoins en compétences et dans le cadre du dialogue social, un nouvel accord est en préparation sur la Gestion des Emplois et des Parcours Professionnels. Cette démarche est menée en parallèle à une politique de formation coconstruite entre direction et managers de l'agence.

Marque employeur : un diagnostic accompagné de préconisations permettra de travailler sur l'engagement des collaborateurs via, notamment, la définition d'un socle commun de valeurs.

Veille collective : une démarche interne se structure pour renforcer la capacité d'anticipation de l'agence, produire une expertise différenciante, fluidifier la circulation de l'information et produire une connaissance partagée utile à tous. En ligne de mire : renforcer le positionnement d'ADI comme acteur expert reconnu dans l'écosystème régional et, à terme, élargir l'offre d'avantages réservés aux adhérents.

# ADI, centre de ressources

L'agence a développé un large éventail de ressources complémentaires mises à disposition de ses adhérents et, plus largement, de tous les acteurs socio-économiques régionaux. Pour orienter, décrypter, valoriser, informer, analyser, rencontrer ou encore inspirer. Et contribuer à l'essor et au rayonnement des entreprises et territoires de Nouvelle-Aquitaine.

## Des publications

### Les newsletters :

des formats synthétiques et réguliers qui permettent d'avoir l'essentiel de l'actualité et de l'information économique régionale dans sa boîte mail.

- une newsletter d'info mensuelle, **Aditiv**,
- des newsletters thématiques, **Aditiv – L'Europe de l'innovation** (appels à projets, financements, etc.),
- une newsletter réservée exclusivement aux adhérents, **Aides & Opportunités** (sélection d'appels à projets et financements régionaux, nationaux ou européens),
- une newsletter **Dynamiques de territoires** pour tous les développeurs économiques sur le territoire.

### Les publications thématiques :

pour prendre le temps de creuser un sujet, de comprendre les enjeux et de repérer des acteurs clés d'une filière. C'est notamment possible grâce à **Tour d'horizon**, un 4 pages consacré intégralement à une filière, un secteur économique.



## Un écosystème numérique complet

Un **site internet** clair et accessible, recensant l'intégralité des ressources produites par l'agence, et qui fonctionne comme un portail vers des sites thématiques

**Des réseaux sociaux**, pour suivre l'actualité économique de la région et de l'agence en temps réel : LinkedIn, YouTube, Facebook, Scoop.it !



# 6k

abonné-es à la newsletter Aditiv



# 20K

abonné-es sur LinkedIn

## Des cartographies, des guides, des books, des annuaires, des webinaires

Des outils concrets et pratiques, accessibles en quelques clics, pour identifier des ressources utiles et des solutions dans des champs diversifiés, et/ou référencés par territoires : implantation, aides, innovation, décarbonation, etc.

Et aussi... Un espace presse en ligne, permettant d'accéder à tous les communiqués de l'agence.



# 9

cartographies dynamiques

Textile & mode responsable, filière batteries, électronique, IA & data, acteurs de l'hydrogène, acteurs innovants du tourisme, santé durable, design, projets smart grid

## Une offre d'événements pour développer son réseau d'affaires et les opportunités de business

Mise en relation, coopération, synergie des ressources, connaissance des réseaux... autant de leviers mobilisés par l'agence pour dynamiser le tissu économique de Nouvelle-Aquitaine.

ADI anime les stands de la Région Nouvelle-Aquitaine à l'occasion de rendez-vous incontournables tels que Hyvolution (Hydrogène), InCyber (Cybersécurité), Le Bourget (Aérospatial), Pollutec (Environnement et climat), Rencontres Nationales du eTourisme (Tourisme responsable), etc.

ADI organise ou co-organise des événements phares : **NéoBusiness**, le salon inversé des achats responsables en Nouvelle-Aquitaine ; **Innovaday**, forum d'investissement en capital-risque de la région ; **Innovent en ruralité**, pour mettre un coup de projecteur sur l'innovation sous toutes ses formes en ruralité. Plus de 100 événements sont organisés tout au long de l'année en lien avec les filières et secteurs d'activité animés par l'agence.





Financée par



Avec le soutien de



Membre de



## ADI Nouvelle-Aquitaine

Siège social : 6 allée du Doyen Georges Brus 33600 Pessac  
Bordeaux • Bidart • La Rochelle • Limoges • Pau • Poitiers

Suivez-nous sur  
les réseaux sociaux

