



Cap stratégique

Innover pour **transformer
durablement** l'économie régionale

2026
› 2028

La stratégie d'ADI pour 2026-2028 : cap sur la redirection économique par l'innovation

Édito



Une boussole ancrée dans le territoire de la Nouvelle-Aquitaine, tournée vers un avenir fondé sur la durabilité et la coopération

Fruit d'une démarche collective et pragmatique, le cap stratégique d'ADI pour 2026-2028 est désormais posé, partagé par ses équipes et son Directoire. Cette feuille de route **fixe une vision et projette l'agence dans le futur**. En dépit des vents contraires, de l'incertitude géopolitique ou économique et de la complexité croissante des défis à relever, ce nouveau cap engage l'agence dans un mouvement de **redirection de l'économie régionale par l'innovation**.

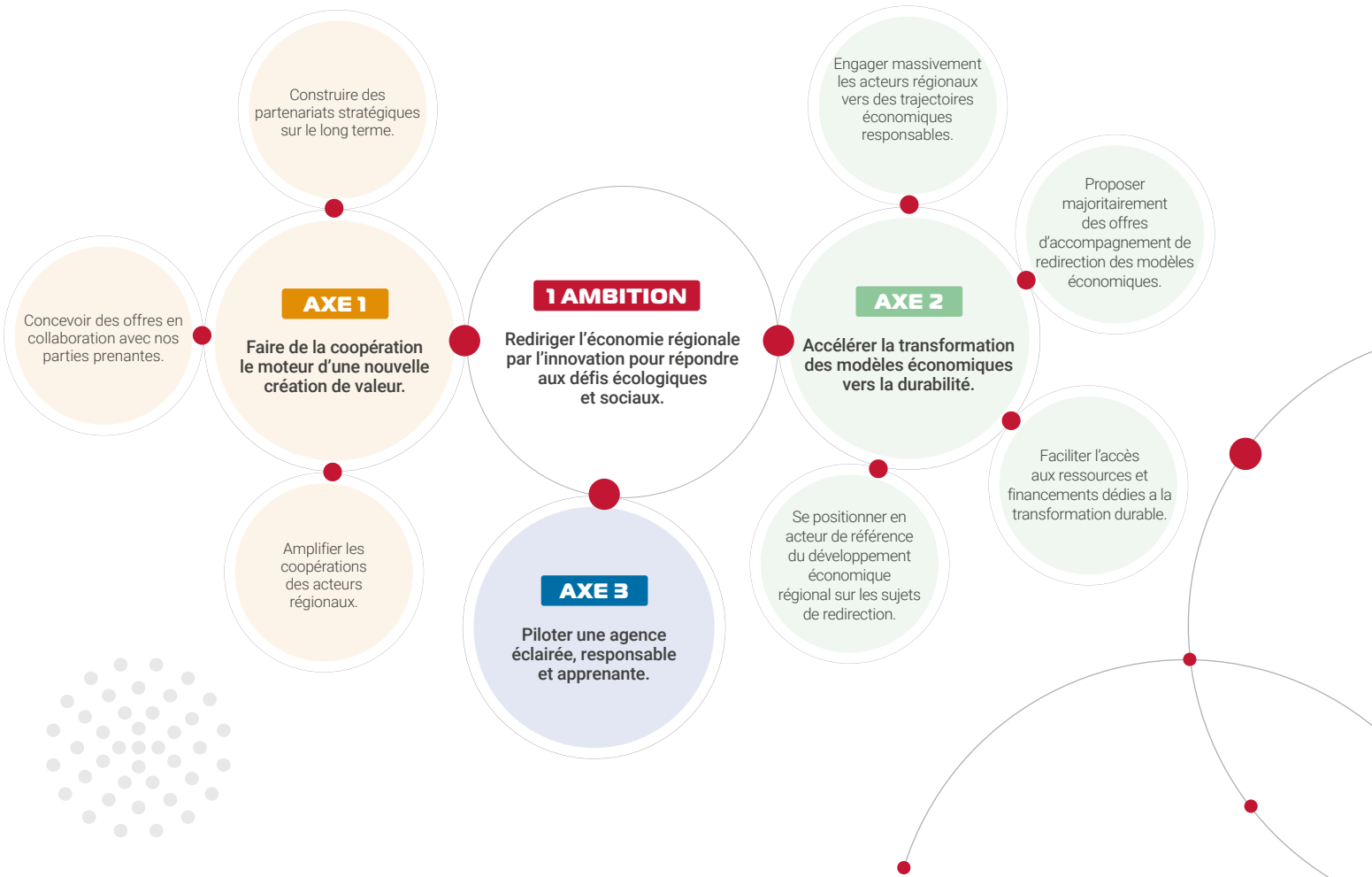
Il s'articule autour de 2 axes majeurs (**#durabilité #coopération**) qui vont inspirer, influencer et nourrir l'ensemble des actions mises en œuvre au cours des 3 prochaines années. Il s'inscrit pleinement dans le cadre de la **politique RSE** engagée dès 2023, en cohérence avec le cadre stratégique de la Région (Néo Terra II, SRDE II) et celui de l'ADEME.

La durabilité et la coopération ne sont plus des options pour l'agence comme pour les entreprises et les territoires accompagnés, mais bien des exigences à traduire dans les missions et dans les actes d'ADI. Ce nouveau cadre stratégique ancre cette réalité et, dès 2026, décline des actions, accompagnements individuels et collectifs, pour orienter l'économie régionale et l'ensemble de ses acteurs au service d'une triple dynamique : **la durabilité environnementale, l'équité sociale et territoriale et le bien commun**.

Cette feuille de route marque une nouvelle étape pour ADI. Ainsi, l'agence est mobilisée pour faire vivre ces engagements dans ses actes (stratégie, offre de services, relations aux parties prenantes, méthodes de travail...). Et se donne les moyens de continuer à conjuguer l'impératif de **transition** avec ceux d'**innovation**, de **souveraineté** et d'**attractivité des territoires**, au côté des acteurs régionaux.

 **Vincent BOST**
Directeur général - ADI Nouvelle-Aquitaine

Un cadre d'action collectif aligné avec les enjeux actuels et la stratégie régionale



Le cap stratégique en 4 points clefs

1. Une ambition, centrée sur l'innovation et l'alignement des stratégies. Fil conducteur de l'action régionale en matière de développement économique et de transitions, l'innovation permet d'anticiper les mutations, de transformer les modèles économiques et de renforcer la résilience des entreprises et des territoires. ADI N-A mobilise l'innovation sous toutes ses formes pour accompagner les acteurs régionaux dans leurs trajectoires de transformation, en tenant compte des spécificités locales et sectorielles. Avec une ambition : **rediriger l'économie régionale par l'innovation pour répondre aux défis écologiques et sociaux**.

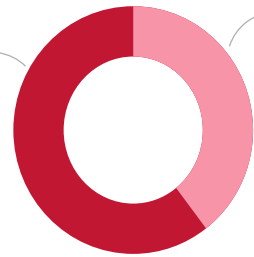
2. Trois axes stratégiques pour contribuer activement à la transformation des modèles économiques, à la transition des filières, à la résilience des territoires et à la montée en compétences des acteurs régionaux.

3. Une déclinaison en 10 objectifs stratégiques et 28 objectifs opérationnels. À partir de ces derniers, 26 fiches actions ont été produites, dont 19 retenues pour une mise en œuvre effective dès 2026.

4. Deux programmes transversaux, pilotés à l'échelle de l'agence pour incarner le cap stratégique autour des enjeux de l'économie circulaire et de la décarbonation.

[REPÈRES] L'AGENCE EN 2025

78 collaborateur.trices au service du développement économique et de l'innovation.



589 adhérents au 1^{er} janv. 2026, dont 21 communautés d'agglomération.

L'agence déploie ses activités autour de **3 missions complémentaires de ses axes stratégiques** :

- > **Valoriser le potentiel d'innovation des entreprises**
- > **Anticiper et accélérer les grandes transitions**
- > **Amplifier les dynamiques des territoires**

Des résultats concrets*

- > 511 nouveaux accompagnements d'entreprises : 329 individuels et 182 collectifs
- > 640 entreprises visitées, dans le cadre d'un entretien diagnostic
- > 67 projets d'implantation détectés (source ADI) et 47 projets exogènes implantés
- > 106 évènements organisés, réunissant 4 102 participants

* Chiffres 2025

Une agence responsable

- > **La structuration d'une politique RSE depuis 2023** : 11 engagements, 8 projets prioritaires, 1 gouvernance
- > La mise en place d'une **charte de déontologie** qui formalise les principes éthiques et l'engagement collectif des équipes

L'AGENCE EN ACTIONS : la déclinaison opérationnelle du cap stratégique

Des programmes transversaux qui amorcent la redirection

Deux thèmes stratégiques sont identifiés et irriguent l'ensemble de l'action d'ADI : l'économie circulaire et la décarbonation.

Économie circulaire

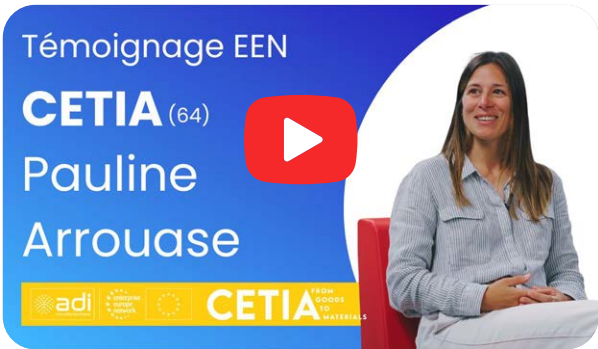
POURQUOI ?

Accélérer collectivement la transition écologique des entreprises. Via ce programme, l'agence entend placer l'innovation et la création de valeur au cœur de la stratégie régionale d'économie circulaire, au bénéfice des entreprises, des filières et des territoires.

COMMENT ?

Le programme est conçu comme un portefeuille de projets transversaux, portés par l'ensemble des équipes et contribuant aux trois axes stratégiques du programme :

- > transformer et consolider de nouveaux modèles économiques pour accompagner le pivot vers l'économie circulaire → proposer de nouvelles briques d'accompagnement ;
- > circulariser les ressources afin de développer la production et l'utilisation durable de ressources locales → connecter l'offre et la demande sur ces ressources à l'échelle du territoire, accompagner vers l'utilisation de matières et matériaux plus durables ;
- > sensibiliser et accompagner les acteurs pour développer les compétences nécessaires à l'adoption de ces modèles → créer un atelier dédié, intégré à l'offre de l'agence ; déployer un parcours test.



Décarbonation & adaptation au dérèglement climatique

POURQUOI ?

Accompagner les entreprises et les territoires dans la mise en œuvre d'une stratégie de réduction de leur empreinte environnementale, dans différents secteurs d'activité (agriculture & alimentation, bâtiment & construction, énergies, déchets...). Ce programme est coordonné par ADI en partenariat avec la Région Nouvelle-Aquitaine, la CCI Nouvelle-Aquitaine et 6 pôles de compétitivité et clusters.

COMMENT ?

Le programme met à disposition des structures néo-aquitaines de développement économique un catalogue interactif de solutions bas carbone (plus de 900 solutions identifiées et qualifiées début 2026) et d'adaptation au dérèglement climatique, outil facilitant leur action auprès des entreprises et collectivités locales. Premiers axes identifiés :

- > la décarbonation du scope 3 : enjeu de réduction de l'empreinte carbone de la chaîne d'approvisionnement des entreprises. Sensibilisation des PME et ETI sur les évolutions réglementaires, accompagnement de leur démarche d'appropriation, lancement d'un programme d'actions régional sur la décarbonation du transport.
- > la décarbonation des achats (programme « Impact'achat »).
- > l'adaptation au dérèglement climatique : parcours de sensibilisation des entreprises et des collectivités (« phase pilote » testée dès 2026).



Débat mouvant sur la décarbonation des achats, Néobusiness, 29 novembre 2024



axe 1 :

Faire de la coopération le moteur d'une nouvelle création de valeur

3 objectifs stratégiques pour répondre aux enjeux identifiés

1. Construire des partenariats stratégiques sur le long terme

2. Amplifier les coopérations des acteurs régionaux

3. Concevoir des offres en collaboration avec nos parties-prenantes

#SOUVERAINETÉ #ATTRACTIVITÉ
#RÉINDUSTRIALISATION
#MUTUALISATION #RÉSEAUX
#ANCRAGE TERRITORIAL
#FINANCEMENTS #INNOVATIONS
#PARTENARIATS

Accompagner les entreprises sur l'ensemble des territoires fait partie de l'ADN de l'agence. Ces 10 dernières années, l'évolution de leurs besoins a impacté cette mission et sa déclinaison. De leur modernisation à la digitalisation en passant par leur décarbonation, de nouveaux impératifs se dessinent en termes d'ancrage territorial et de coopération. Cette nouvelle étape renvoie à des enjeux de modèles économiques, de robustesse de chaîne de valeur... En parallèle, elle devient facteur incontournable de résilience et d'attractivité des territoires.

L'agence en actions : focus sur l'appui aux territoires

En Nouvelle-Aquitaine, les territoires repensent leurs modèles pour relever les défis économiques, écologiques et numériques. **ADI réinvente et renforce son offre pour connecter et accélérer ces dynamiques locales.** Connaissance fine des réseaux territoriaux et mobilisation des expertises de l'agence sont les atouts mobilisés pour co-construire des solutions sur mesure.

Au sein de l'agence, **la mission Territoires** incarne cette offre auprès des EPCI adhérents (21 au 01/01/26) mais aussi des communautés d'agglomérations et autres EPCI non adhérents et des acteurs du développement économique territoriaux (technopoles, pépinières, clusters, pôles de compétitivité...).

Elle décline une offre de services spécifiques permettant de multiplier les actions **d'animation et d'accompagnement**, de renforcer les **collaborations** avec les territoires fragiles ou ruraux et d'imaginer de **nouvelles formes de coopérations territoriales** en lien avec les dynamiques existantes comme celles des EIT (Ecologie Industrielle Territoriale) ou des Territoires d'Industries.

L'OBJECTIF ?

Favoriser les coopérations et accompagner l'émergence de projets pour soutenir les territoires afin de les rendre plus innovants, plus attractifs et plus résilients.

EXEMPLES

Animation du **collectif des agglos**, parcours collectifs et appuis aux expérimentations territoriales, actions dans le cadre du **programme DIHNAMIC**, co-organisation d'événements dédiés (**Innovez en ruralité**, ateliers territoriaux...).

axe 2 :

Accélérer la transformation des modèles économiques vers la durabilité

4 objectifs stratégiques pour répondre aux enjeux identifiés

1. Engager massivement les acteurs régionaux vers des trajectoires économiques responsables

2. Proposer majoritairement des offres d'accompagnement de redirection des modèles économiques

3. Faciliter l'accès aux ressources et financements dédiés à la transformation durable

4. Se positionner en acteur de référence du développement économique régional sur les sujets de redirection

#INNOVATIONS #FINANCEMENTS
#TRANSFORMATION DURABLE #DÉCARBONATION
#ACCÈS MARCHÉS #COOPÉRATIONS INTER FILIÈRES
#DURABILITÉ #SOVERAINETÉ

Malgré un contexte mouvant et la complexification des enjeux auxquels font face les entreprises et les territoires, l'innovation et la transition écologique demeurent le référentiel d'actions sur lequel se fonde l'agence. Nous sommes convaincus que l'impératif de transition demeure compatible avec ceux de souveraineté, d'attractivité et de reconquête de technologies critiques. Dans ce cadre, ADI mobilise ses ressources pour faire émerger et favoriser un modèle d'entreprise à la fois rentable et durable, ancré à son territoire, qui consacre des modèles économiques plus durables, circulaires et décarbonés.

L'agence en actions : focus sur l'accélération des transitions

L'agence travaille au **développement de filières d'excellence régionales**, domaines dans lesquels la Nouvelle-Aquitaine peut acquérir et conserver **des avantages compétitifs en termes d'innovation, de croissance, de durabilité et d'emplois**. Ce positionnement s'articule autour de l'industrialisation de solutions pour la transition de l'économie (marché des batteries, de l'éolien offshore, des matériaux durables et de l'électronique) et de l'accélération de la transition de filières identifiées : tourisme, santé durable, sport, textile et modes durables, agritech.

Sur ce deuxième volet, l'agence accompagne les acteurs de ces filières dans leurs **projets d'innovation** et dans leur **transition vers des stratégies et pratiques plus durables**.

- **tourisme** : animation du Tourisme Lab NA et déploiement de son offre de services, construction d'un programme « transition environnementale » pour les PME du secteur, poursuite de la mutualisation des présences aux salons.

- **santé durable** : contribution au projet collaboratif RECYSANTE (recyclage de plastiques usagés), montée en compétences des acteurs sur la RSE et expertise sur des sujets en lien avec la durabilité (collaboration avec le cluster ALLIS N-A).

- **sport** : structuration d'un Sport Lab (partenariat avec la Région, le CROS et les têtes de réseaux de la filière), organisation de la 4e édition de la rencontre Sport & Innovation, accompagnement des acteurs du mouvement sportif dans la mise en œuvre de projets d'innovation.

- **agritech** : recensement des offreurs néo-aquitains de solutions robotiques et numériques au service de l'agriculture et mises en relation, participation aux programmes lancés par la Région (Vititech), accompagnement de projets de solutions robotiques et numériques au service de l'agriculture.



LE DIRECTOIRE S'ENGAGE

L'innovation : moteur d'une économie durable, souveraine et territoriale

Nous vivons une permacrise. Le dérèglement climatique, l'érosion de la biodiversité, le dépassement des limites planétaires fragilisent notre modèle économique et questionnent sa pérennité. Dans le même temps, les incertitudes géopolitiques, commerciales et budgétaires se multiplient et s'intensifient. L'époque est anxiogène mais elle ne doit pas nous paralyser.

Car une chose est sûre : **l'attentisme coûte plus cher que la transformation**. Attendre, c'est subir. Se transformer, c'est reprendre la main.

Les entreprises sont en première ligne. Elles doivent compter parmi les principales actrices du changement parce qu'elles innovent, produisent, recrutent et exportent.

Mais elles jouent aussi un rôle vital en période de turbulences : elles sont des lieux de stabilité et de cohésion. Des collectifs où la connaissance, le dialogue et la responsabilité permettent de tenir le cap malgré les vents contraires. **L'entreprise n'est pas seulement un moteur économique : elle est un pilier de la confiance.**

Encore faut-il lui donner les moyens d'agir et créer les conditions de la prospérité.

Ancrées dans nos territoires, les entreprises ont aujourd'hui besoin de visibilité, d'écoute et d'accompagnement : pour anticiper, investir, se digitaliser et se décarboner. Pour se doter des technologies, des compétences et des talents indispensables à leur développement.

Et pour catalyser les intentions en projets, puis les projet en résultats.

Faire gagner du temps là où la complexité en fait perdre. Créer des connexions là où l'isolement freine. Faire émerger des solutions là où la pression du quotidien rend difficile la projection vers l'avenir.

C'est précisément la raison d'être d'ADI, Agence de Développement et d'Innovation de la Nouvelle-Aquitaine. En tant que membres de son Directoire, nous prenons un engagement clair : **porter une stratégie résolument ambitieuse où se conjuguent innovation, durabilité et coopération**. Non pas pour "faire mieux" à la marge, mais pour accélérer la **redirection** de notre économie régionale vers plus de robustesse, plus de souveraineté, plus de valeur créée et plus d'emplois durables.

En 2025, cet engagement s'est traduit par des résultats tangibles : plus de 500 accompagnements déployés dans les entreprises régionales, près de 50 projets d'implantation confirmés, plus de 100 événements organisés. Ces chiffres disent une chose : la transformation est déjà à l'oeuvre et elle ne demande qu'à s'amplifier.

La Nouvelle-Aquitaine dispose d'un atout majeur : une Région proactive et fortement engagée qui a placé les transitions au coeur de ses politiques publiques, notamment à travers sa feuille de route dédiée à la transition énergétique et écologique **NéoTerra**.

Ce cadre régional, connecté aux enjeux nationaux et européens, nous permet aujourd'hui de franchir une nouvelle étape.

Nous adoptons un cap stratégique 2026-2027-2028 : **la redirection économique par l'innovation**. Concrètement, cela signifie construire des trajectoires de transformation et accélérer des actions véritablement impactantes :

- > soutenir l'innovation sous toutes ses formes ;
- > accélérer l'investissement productif ;
- > renforcer les achats responsables pour consolider les chaînes de valeur ;
- > développer une industrie circulaire et bas carbone ;
- > promouvoir l'économie de la fonctionnalité et de la coopération ;
- > renforcer notre souveraineté technologique ;
- > amplifier les expérimentations au plus près des territoires.

Une même exigence relie ces impératifs : **faire passer la transformation à l'échelle**, sans opposer performance et responsabilité.

Nous n'ignorons pas les difficultés, elles sont réelles. Aucun acteur économique ne réussira seul. Cette tribune est donc aussi un appel à nous mobiliser collectivement pour faire de la coopération le moteur d'une nouvelle création de valeur. Les défis sont systémiques, les réponses doivent l'être aussi.

Gardons le cap, **faisons de l'innovation le vecteur de la redirection économique** pour bâtir un modèle d'entreprise à la fois rentable et durable et une Nouvelle-Aquitaine toujours plus robuste, attractive et souveraine.

Le Directoire d'ADI Nouvelle-Aquitaine

Christian HOUEL (Président), Marc BESNAULT-SORIA, Didier CHAUFFAILLE, Maylis CHUSSEAU, Olivier DURAND, Guy FLAMENT, Alain GARCIA, Matthieu HAURIT, Agnès PASSAULT, Jean-Charles RINN, Anna WACHOWIAK.

En savoir +
sur le cap stratégique d'ADI N-A

